

# Valtra Team

VALTRA KUNDEMAGASIN 2 | 2012

+ Face liftet T-Serie  
**Nyt udseende  
og EcoPower**  
side 3

+ Fremtidens traktor  
**Sådan som  
kunderne har  
designet den**  
side 12

+ Valtra traktorer  
**I Sydafrika**  
side 16



NYE, MINDRE MODELLER I N-SERIEN

**FORBEDRET UDSYN OG  
MANØVREDYGTIGHED**

side 6

## LEDEREN



**F**ørst i september blev den nye lille N-serie præsenteret for pressen, Valtra har nu 3 nye modeller, med nye 3 cylindrede motorer, samt en ny front, der giver en lille venderadius og et fantastisk udsyn, dette gør traktoren til en rigtig frontlæsser traktor. Få mere at vide om den hos din lokale Valtra forhandler. Traktoren kommer til Danmark omkring årsskiftet.

Samtidig fik vi en ny front på vores T-serie, så den i dag ligner alle øvrige modelserier i Valtra's brede traktor program. T-serien FL (face lift) er allerede gået i produktion, så dem der produceres fra september er den nye model.

Hvorfor vælge en Valtra?

Fordi vi har et produkt som kan tilpasses den enkelte bruger, alt efter behov! Vil du have din personlige traktor er det Valtra du skal vælge, og det koster ikke mere at bygge din egen traktor. Du starter bare med at vælge motor størrelse mellem 3-4 eller 6 cylindre, og hvilken effekt du har brug for. Herefter hvilken transmission, kobling, hydraulik system, førerhus type, indretning, hjulstørrelse og dæk montering, samt alt andet ekstra udstyr, som kan fabriksmonteres.

Til sidst vælger du hvilken farve og navn som du vil have på traktoren, på den måde har du din personlige traktor uden udstyr, som du ikke har brug for. Du har sat dit personlige præg på traktoren, og valgt det mest økonomiske for dig, og så skal du ikke vente mere end 7-8 uger før du har din personlige traktor.

Rigtig god fornøjelse med din personlige traktor, som du kan vælge med Valtra og samtidig opnå en god økonomi i din traktor investering.

Med venlig hilsen  
*John Arildsen*



**06**

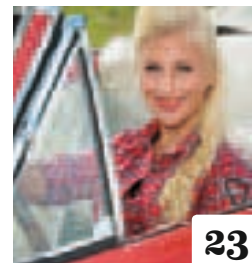
**Nye adrætte N-Serie modeller.**



**03**



**22**



**23**

## I DETTE NUMMER:

- 03** T-serien har fået nyt udseende
- 04** News
- 05** Hereford og Valtra mødtes på Landsskuet
- 06** Nye, mindre modeller i N-serien
- 10** Valmet 905 var hans vugge
- 12** N228 – Fremtidens traktor – kunderne har designet den
- 14** Hvilken traktor er bedst for dig – N163 eller T163?
- 16** Valtra traktorer i Sydafrika
- 19** Valmet 604 – Made in Tanzania
- 20** T-152 Direct gennemsnit 9,4 liter pr. time.
- 21** Valtra S-353 Kraftfuld flishugger
- 22** Valtra Pulling Team turnerer rundt i Europa
- 23** Valtra Collection
- 24** Valtra modeller

**12**





## T-serien har fået **NYT UDSEENDE**

Valtra T-serien er blevet opdateret på samme måde, som det er sket med N-serien. Udover et nyt udseende er både motorerne og kabinen på T-serien blevet opdateret på en lang række punkter.

De nye AGCO Power motorer har fået nye turboladere, et nyt remsystem, ny motorstyring og et nyt SCR system.

Der er også blevet sat særlig fokus på brændstofforbruget. Model T163 Direct er således den første Valtra

traktor med trinløs transmission, der er udstyret med det legendariske EcoPower system.

Med dette system kan traktorføreren sænke den maksimale motorhastighed fra 2.100 til 1.900 omdrejninger pr. minut, samtidig med at det maksimale drejningsmoment øges fra 680 Nm til 740 Nm – blot ved at trykke på en knap. Med EcoPower funktionen reduceres brændstofforbruget med op til 10 procent, alt afhængig af arbejdsopgaven og arbejdsforholdene. •

# News



Wynn Dedwith, Valtra importør i Sydafrika, Jamie Rixton, Valtra SalesManager for Afrika, og Jari Rautjärvi, administrerende direktør for Valtra overrækker nøglerne til den nye traktor til Riaan Els fra Weiveld Landbrug School.

## Valtra donerer en A93 HiTech til en sydafrikansk landbrugsskole

**V**altra har doneret en A93 HiTech traktor til Weiveld Agriculture School i Sydafrika. Landbrugsskolen er med sine 600 studerende Sydafrikas største, men skolens traktorpark er flere årtier gammel. Donationen fra Valtra inkluderer langtidsservice, uddannelse og reservedelsforsyning. Skolen blev grundlagt i 1994 efter ophøret af apartheid, og den første undervisning foregik udendørs under et træ.

– Vi ville hellere lære folk at producere fødevarer selv end donere fødevarer til dem. De studerende på skolen lærer, hvordan man gør brug af moderne landbrugsteknologi på en effektiv og sikker måde. Det forbedrer de studerendes muligheder for at finde beskæftigelse bagefter. Og landbruget sikres veluddannet arbejdskraft, alt sammen til gavn for såvel landbrugssektoren som hele landet, påpegede Valtra's administrerende direktør, **Jari Rautjärvi**, i sin tale ved overdragelsesceremonien.

Den donerede traktor er en del af en kampagne, som begyndte på Agritechnica i Hannover, Tyskland i november sidste år.

Næsten 6.500 besøgende på Valtra's stand benyttede sig af muligheden for at sætte deres fingeraftryk og skrive en hilsen på siden af en ny N113 HiTech traktor. Efterfølgende blev traktoren vist på andre messer og udstillinger i løbet af vinteren. I slutningen af maj måned blev den solgt på auktion hos auktionshuset Richie Bros, Meppen, Tyskland.

Det højeste bud kom fra en landmand i den tyske delstat Bayern. Han betalte 70.000 euro (cirka 522.000 kroner) for traktoren. Provenuet fra auktionen blev brugt til at betale den nye A93 HiTech, som blev doneret til den sydafrikanske landbrugsskole – plus service, brugsoplæring og reservedele. •

## FABRIKSUDVIDELSE HOS AGCO POWER

AGCO Power er i øjeblikket i gang med et 6.600 kvadratmeter stort fabriksbyggeri ved sin motorfabrik i Linnavuori, Finland. I det nye fabriksafsnit skal der produceres store 8,4 liters, 9,8 liters og 16,8 liters motorer. Udvidelsen betyder, at kapaciteten på fabrikken i Linnavuori øges, så der fremover kan produceres 50.000 motorer om året.

Motorfabrikken skiftede i sommer navn fra AGCO Sisu Power til AGCO Power. Fremover anvendes navnet AGCO Power således til såvel selskabet som til de motorer, der produceres.

## BIOGASTRAKTORER SÆTTES I BEGRÆNSET SERIEPRODUKTION

Som den første traktorproducent i verden påbegynder Valtra i 2013 en begrænset serieproduktion og salg af biogastraktorer. Valtra har allerede i adskillige år drevet et systematisk forsknings- og udviklingsarbejde indenfor teknologi til biogastraktorer.

Traktoren, der er udvalgt til den begrænsede serieproduktion af biogastraktorer, er Valtra N101 på 110 hk. Traktoren kan køre på både transport-kvalitets biogas, naturgas og diesel. På motorer, der kan køre på disse typer brændstof, sprøjtes der en blanding af biogas og diesel ind i cylindrene.

Den lille mængde af diesel forbrænder under kompression, mens 70–80 procent af trækraften kommer fra biogas. Traktoren kan også køre på diesel alene, hvis brugeren ikke har adgang til biogas. Når der bruges både biogas og biodiesel, kører traktoren på 100 procent vedvarende energi.

Internet: [valtra.dk](http://valtra.dk)

**Valtra Team**

ISSN-L 2243-3562  
ISSN 2243-3562

**Chefredaktør** Hannele Kinnunen, Valtra Inc., hannele.kinnunen@agcocorp.com

**Redaktion** Tommi Pitenius, Valtra Inc., tommi.pitenius@agcocorp.com

**Redaktører** Bogdan Rachwal, AGCO Sp. z o.o., bogdan.rachwal@valtra.com // Siegfried Aigner, Valtra GesmbH, siegfried.aigner@valtra.com //

Sylvain Mislange, AGCO Distr. SAS, sylvainmislange@fr.agcocorp.com // Kim Pedersen, LMB Danmark A/S, kim.pedersen@lmb.dk //

Thomas Lesch, AGCO Deutschland GmbH, thomas.lesch@agcocorp.com // Andrew Rawson, Agco Ltd., andrew.rawson@uk.agcocorp.com

**Udgiver** Valtra Oy Ab, Valmetinkatu 2, 44200 Suolahti **Coordination** Medita Communication Oy

**Lay-out** Juha Puiikonen, INNOOverkko **Tryk** Forssa Print 2012

**Fotos** Valtra arkiv og resp. artikelforfattere



Valtra is a worldwide brand of AGCO



↑ Efter en knivskarp konkurrence vandt Bondes Gilbert titlen Grand Champion – og ejeren indtil da, Aage Bonde, var stolt over resultatet. Siden er den solgt til Viking Genetics, og det er Mathilde Væring Bonde, der holder den flotte avlstyr.

← Ib Ravn står med Grand Champion koen og dens kalv, som holdes af Anders Vejen. Bag de to dyr står (fra venstre til højre) John Arildsen fra Valtra Danmark, Egon Petz fra Hereford foreningen og Kim Pedersen fra Valtra Danmark.

# HEREFORD OG VALTRA MØDTE PÅ LANDSSKUET

Grand Champion er den flotteste hæder, Hereford-avlerne kan høste på Landsskuet, og med Valtra som hovedsponsor kunne et par avlere drage hjem med de flotte udmærkelser.

TEKST NIELS DAMSGAARD HANSEN FOTO NDHXTXFOTO

For kvægavlerne er det både ferie, fornøjelse og skarp konkurrence at deltage i sommerens dyrskuer. De tager nemlig af sted for at have det festligt, hyggeligt og rart sammen med deres kollegaer rundt i hele Danmark.

Men når de mødes i ringen, er der kun fokus på at præsentere egne dyr bedst muligt for at vinde flest muligt points fra de skarptseende dommere.

Således er det også inden for Hereford, som er en af de mest udbredte kødkvægsracer i Danmark. Foreningen har eget blad og mange aktiviteter, som dels er betalt af avlerne som medlemmer og dels af sponsorer.

Hovedsponsor for Hereford i Danmark er Valtra – og hvad var mere naturligt, end at de to parter mødtes på Landsskuet 2012?

## Den bedste tyr solgt til Viking

Efter en knivskarp konkurrence blev tyren Bondes Gilbert tildelt hæderen som Grand Champion – og ejeren

indtil nu, **Aage Bonde**, er stolt over resultatet.

– Allerede før Landsskuet solgte jeg ham til vores kvægavlsforening, Viking Genetics, fortæller han.

Inden da havde den nu 14 måneder gamle tyr været til individafprøvning på Aalestrup og her opnået nogle særdeles gode resultater – blandt andet bedste kødareal.

Faderen til ham, Bårarps Johnny, købte Aage Bonde som seks måneder gammel i Sverige, og han høstede tilsvarende mange udmærkelser på Agromek 2010.

Selv har Aage Bonde et mindre hobbylandbrug på 13 hektar ved Hedensted med syv moderdyr – alle registrerede og stambogsførte Hereford.

## Bedste ko med kalv vant til at vinde

Inden for kategorien bedste ko med kalv var det et kendt dyr, der trak titlen Grand Champion hjem til sin

ejer.

Vinder af hæderen blev nemlig Åland-1-Evita med en knapt fire måneder gammel tyrekalv ved siden.

– Hun vandt også samme titel som 15 måneder gammel kvie, fortæller Ib Ravn fra Vejen.

Han forklarer, at det meget sjældent sker, at en god kvie senere brillerer som ko – men på Landsskuet 2012 skete det altså, og det endda med en kalv ved sin side.

– Kalven kan vægte op til 40 procent af bedømmelsen, så den skal også være god, forklarer han.

Men **Ib Ravn** er heller ikke i tvivl om, at hans Hereford ko aldrig har været bedre end nu.

Derhjemme driver han 100 hektar og har 10 moderdyr – og siger selv, at han er pensionist. Men hans besætning er så god, at alle dyr sælges til avl bortset fra nogle enkelte.

– Vi skal da også have noget godt kød til fryseren selv, fastslår Ib Ravn. •

I N-serien

# NYE MINDRE MODELLER

De to mindste modeller i Valtra N-serien er ved at blive opgraderet. De hidtidige modeller, N82 og N92, erstattes af henholdsvis model N93 og N103.

TEKST TOMMI PITENIUS FOTO VALTRA ARCHIVE



**D**e nye N-serie traktorer har et fuldstændigt nyt forparti og en 3-cylindret motor. Det nye design gør traktorerne mere manøvredegtige og forbedrer udsynet fra kabinen.

Udsynet fremad er ekstremt godt takket være det sænkede kølerparti. Alle modellerne er også blevet mere manøvredegtige, ikke mindst ved kørsel med frontlæsser og frontmonterede redskaber, da disse ikke påvirker venderadiussen som tidligere.

Det er også blevet mere bekvemt at køre i mørke med traktorerne, takket være to nye H7 bi-halogen lygter, der kombinerer langt og kort lys. De nye modeller har også et betydeligt lavere støjniveau end de hidtidige modeller.

Begge de nye modeller kan fås med Valtra's traditionelle HiTech transmission med tre powershift basisgear. Desuden kan model N103 også fås med en 5-trins HiTech 5 transmission med 20 gear i begge kørselsretninger – med krybegrer (ekstraudstyr) kommer antallet af gear op på 30 i begge kørselsretninger.

Med hensyn til udstyr og betjening svarer transmissionen til dem på større modeller, men der er tale om en lettere konstruktion, der reducerer traktorens totalvægt med over 100 kg sammenlignet med de hidtidige modeller.

De nye modeller er udstyret med et mekanisk hydrauliksystem med en pumpeydelse på 73 liter pr. minut. Model N103 kan, som ekstraudstyr, fås med en kraftigere hydraulikpumpe med en ydelse på 90 liter pr. minut.

Forakslen på de to modeller er med den hydrauliske HiLock låsefunktion, og N103 har opgraderede bremseser. ➔

**Det nye design gør traktorerne mere manøvredegtige og forbedrer udsynet fra kabinen.**



## Med hensyn til udstyr og betjening svarer transmissionen til dem på større modeller.

N93 og N103 drives med AGCO Power's 3-cylindrede 33AWI motor med common rail brændstofindsprøjtning og fire ventiler pr. cylinder. Udstødningen renses med en DOC katalysator samt EGR systemet, hvor udstødningen cirkulerer igennem køleren. På de større N-serie modeller anvendes et SCR system til at rense udstødningen.

Som det gælder for alle andre Valtra traktorer, kan N93 og N103 skræddersys til den enkelte kundes behov. Blandt udstyrsmulighederne kan nævnes en skovkabine og en brændstoftank i stål, der også er beregnet til kørsel i skoven. Traktorer til skov og park hos kommunerne kan leveres med den særlige SVC kabine. N103 kan også fås med kabineaffjedring og TwinTrac dobbeltkommando, så der også kan arbejdes baglæns med traktoren.

Med introduktionen af de to nye modeller er hele N-serien nu blevet opdateret. Flagskibet i N-serien er model N163, verdens stærkeste 4-cylindrede traktor, som med boost funktion kan yde op til 171 hk. Den ekstremt populære N-serie udgør næsten halvdelen af alle Valtra traktorer, der produceres på fabrikken i Suolahti, Finland. •



Udsynet fra kabinen er fremragende takket være det nye design.

### DE TO NYE N-SERIE MINDRE MODELLER

Model	Max. hk/kW/Nm
N93	99/73/430
N103	111/82/465



**Udstødningen renses med en DOC katalysator samt EGR systemet.**



Fronten har et nyt udseende: De nye H7 bi-halogenlygter kombinerer både langt og kort lys.



**Alle modellerne er også blevet mere manøvredegtige, ikke mindst ved kørsel med frontlæsser og frontmonterede redskaber.**

Morten Winther med sin Valmet 905, som er sat meget grundigt i stand både mekanisk og med maling med videre.



## Valmet 905

# VAR HANS VUGGE

Samme år, som Morten Winther blev født, nemlig 1986, købte hans far en Valmet 905, og Morten kørte med allerede som spæd – nu har han selv en af slagsen, som er fuldstændig sat i stand til at arbejde på hans egen maskinstation.

TEKST OG FOTO NIELS DAMSGAARD HANSEN

**B**arndoms minder er gode at have for de fleste af os. Oftest drejer de sig om forældre, søskende, kammerater og de steder, vi boede. Vores legetøj kan også være en del af minderne.

For **Morten Winther** er det dog noget helt andet, som træder ret meget i forgrunden.

- Min far, **Jens**, købte en Valmet 905 og to Valmet 805 i 1986.
- Altså samme år, som jeg blev

født, fortæller han.

Måske er det lidt overdrevet at fortælle, at han selv husker tydeligt, at han lå på gulvet i 905'eren og sov i sine første leveår, mens han far kørte med traktoren.

Men for Morten er det sådan, han husker en vigtig del af sin barndom.

Imidlertid er han ikke typen, der nøjes med minderne.

- I flere år tænkte jeg på, at jeg gerne ville have sådan en traktor, men min far havde solgt sin om-

kring 1990.

– Så jeg brugte en del tid på at finde den, som jeg gerne ville have, forklarer Morten Winther.

### Fandt den "rigtige" 905'er

Morten Winther er en yngre mand med gang i mange forskellige ting.

Udover at være født på et landbrug er han professionel soldat og læser samtidig til energiingeniør på Aalborg Universitet.

Samtidig har han med udgangs-

punkt i hans forældres ejendom nær Støvring startet en mindre maskinstation, hvor hans eneste traktor er hans Valmet 905.

Ved at søge grundigt på nettet og forhøre sig på alle de 905'ere, der kom til salg, lykkedes det ham at finde den "rigtige" til den rigtige pris i juli 2010.

Da han købte den, var den ikke længere indregistreret – det havde den været på Sjælland. Men Morten fandt den i det sydjyske.

– Den havde alt det udstyr, som den i sin tid kunne købes med på nær aircondition, fortæller han.

Men de mere end 20 år på hjul havde sat sine spor på den ellers fine traktor.

– Jeg ville have, at den skulle være i orden og fremstå så original som muligt, forklarer han.

### Skilt ad for at blive malet og renoveret

I stedet for blot at smøre "hattelak" på, valgte Morten Winther at gå meget grundig til værks med at istandsætte sin drømmetraktor.

Han begyndte simpelthen med at skille den ad, så den kunne befri for rust og blive malet grundigt fra bunden.

Hvor der var plader, som trængte til at blive skiftet, gjorde han det.

Efter at have slebet og lavet pladearbejde blev delene grundet og malet inden samlingen kunne begynde.

### Fantastisk at samle den igen

Det store øjeblik var, da alle de nymalede dele igen skulle samles til en "hel" Valmet 905.

– Det var fantastisk at gå i gang med og oplevedes ligesom at få lov til at lege med Lego som mindre, forklarer han om fornemmelsen.

Udover at grunde og male gik han også traktorens mekaniske dele igennem.

Det førte til, at der blev lavet reparationer.

– Jeg skiftede bøsninger i forakslen, satte nye lygter på og fik en ny blæsermotor i taget, siger Morten.

Desuden har han repareret den bagerste lift, som trængte til flere nye dele efter mange års hårdt arbejde.

Sidste opgave var at sætte stafferinger på.

– Jeg fik fat i de fleste og gjorde meget ud af at få dem til at sidde nøjagtigt, hvor de oprindeligt havde siddet fra fabrikken, fortæller han.

Efter det var gjort blev hele traktoren lakeret med en klar lak for at få traktoren til at skinne og for at beskytte den metallak, han havde anvendt.

Udover det satte han læderbetræk på førersædet, gav alt plastik vinyl make-up og monterede nye gummilister ved dørene.



Sådan er indretning af traktoren, som har fået lædersæde i stedet for det originale sæde med stofbetræk.



Det er ikke kun traktorens ydre, som er malet, det er alle dele inklusive motoren også. Men selvfølgelig kan udstødningen ikke males.



Godt ser det ud med den flotte metalmaling, som også er påført en lak for at skinne.

Forsættes på side 15... ➔

Fremtidens traktor, sådan som

## KUNDERNE HAR DESIGNET DEN

**T**idligere i år organiserede Valtra en traktor-designkonkurrence i samarbejde med landbrugsmagasinerne Koneviesti (Finland), Bedre Gårdsdrift (Norge), Jordbruksaktuellt (Sverige) og Maskinbladet (Danmark). Læserne kunne deltage i konkurrencen, og der indkom i alt 87 besvarelser.

Nogle konkurrencedeltagere kom med dusinvis og endda hundredvis af ideer, så det samlede antal forslag var virkelig imponerende. De to bedste forslag fra hvert land blev udvalgt, og de, der havde indsendt forslagene, blev inviteret til at aflægge besøg på Valtra Engineering Centre for at gennemgå deres egne ideer grundigt sammen med medlemmer af Valtra's forsknings- og udviklingsteam. Resultatet af dette unikke samarbejde præsenteres her: fremtidens traktor, sådan som kunderne har designet den.

TEKST TOMMI PITENIUS TEGNING JANNIE KUTJA



### Fuldt vendbar kabine

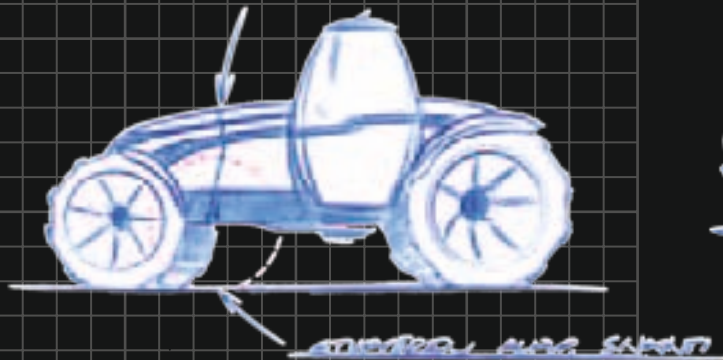
Kabinen er luftaffjedret og kan drejes 360 grader, så den altid vender i samme retning som redskabet, eksempelvis ved arbejde i skoven eller under pløjning. Desuden kan kabinen hælde i forhold til selve traktoren, så den altid er i vandret position, selv når traktoren hælder. Traktoren betjenes elektronisk, og læssegrabben og læsseren er forbundet med kabinen og drejer rundt sammen med den.

Set oppefra er kabinen rund. LED lygterne er placeret på skinner, og de kan justeres og drejes frit. På taget er der monteret et solpanel til at levere strøm til det elektroniske udstyr. Spejlene er monteret på enden af en elektronisk teleskoparm, så de nemt kan trækkes tilbage for at beskytte dem, for eksempel ved kørsel inde i bygninger eller i skoven.

Ruderne har en god højde, hvilket sikrer perfekt udsyn i forbindelse med opgaver som eksempelvis kørsel med frontlæsser, skovarbejde, planering, skårlægning og pløjning.

Inde i kabinen er sidepanelet og instrumenterne ophængt i det runde loft. Føreren kan flytte dem fra side til side ved at skubbe dem på skinner, samt teleskopisk op og ned.

1051 KUNDENA TILS  
GIBBER LINDEN RESULT



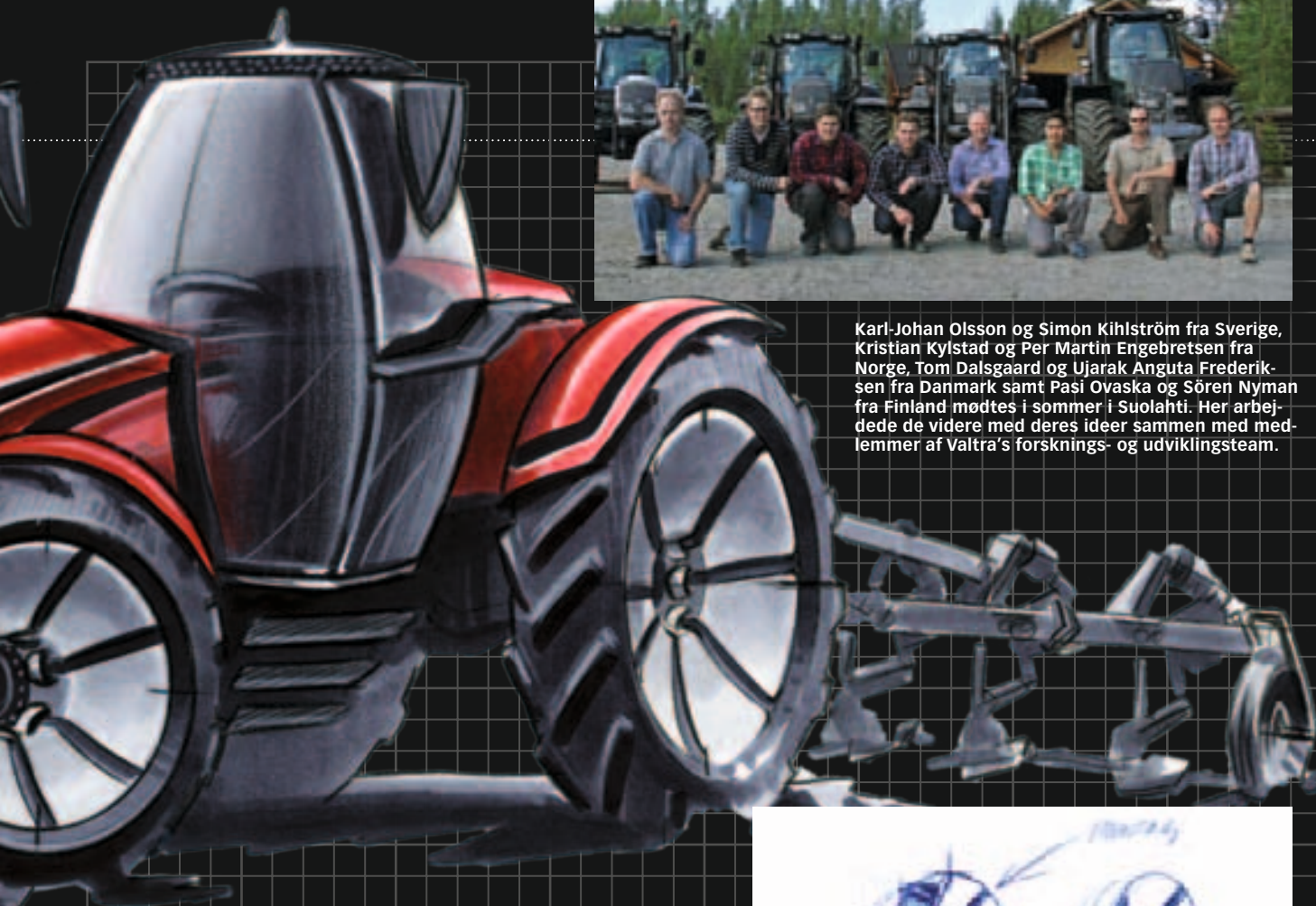
### Alternative transmissioner

Trækraften til baghjulene overføres mekanisk via aksler som på nutidens traktorer. Til forakslen kan traktorkøberen derimod vælge mellem mekanisk, hydraulisk eller elektronisk overførsel af trækraften. Via trækket kan forakslen nemt justeres efter behov.

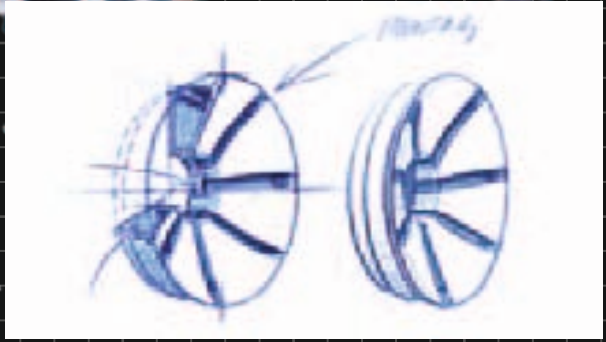
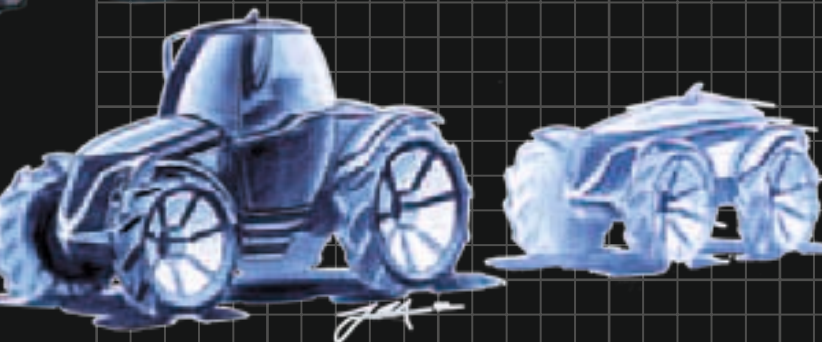
Det er endda muligt helt at fjerne forakslen og anvende traktoren i kombination med trailer.

I frontliften kan der monteres et hydraulisk fronthjul, som kan bruges til at vende traktoren praktisk talt på stedet, når det er sænket mod jorden. Bagpå traktoren sidder der et ekstra hjul til at støtte traktoren, når den anvendes sammen med en skårlægger.

4-hjulsstyring er standard.



Karl-Johan Olsson og Simon Kihlström fra Sverige, Kristian Kylstad og Per Martin Engebretsen fra Norge, Tom Dalsgaard og Ujarak Anguta Frederiksen fra Danmark samt Pasi Ovaska og Sören Nyman fra Finland mødtes i sommer i Suolahti. Her arbejdede de videre med deres ideer sammen med medlemmer af Valtra's forsknings- og udviklingsteam.



### Traditionelle forbrændingsmotorer, flere typer brændstof

Den traditionelle forbrændingsmotor vil fortsat blive anvendt til at drive traktorerne i den nærmeste fremtid. Men der vil kunne vælges mellem flere forskellige typer brændstof, nemlig traditionel diesel, biodiesel, biogas eller ætanol.

Hvis kunden har valgt elektrisk træk på forakslen, kan der vælges en hybridteknik, hvor batterierne lades op, mens traktoren kører.

Takket være den fleksible foraksel, kan der tilkobles en ekstra motor foran på traktoren, hvis der er behov for det. I den situation skal den bageste motor trække bagakslen, hydrauliksystemet og pto'en, mens den forreste ekstra motor skal levere trækraft til front-ptoen, fronthydraulikken og forakslen.

Den ekstra motor foran vil også kunne anvendes til andre opgaver rundt omkring på gården, for eksempel pumpning af gylle, flis-hugning og endda til at trække fremtidige selvtrukne redskaber. I disse situationer vil motoren skulle tilkobles det pågældende redskab, som så vil følge efter traktoren som et såkaldt slave-redskab.

### Vandtanke indeni hjulene til at øge vægten

Da det er besværligt at montere og afmontere hjulvægte ved skiftende arbejdsopgaver, vil fremtidens traktor være udstyret med vandtanke i hjulene, som kan fyldes op for at øge vægten. Senere vil de nemt kunne tømmes igen. Ved hjælp af fyldte vandtanke vil vægten kunne øges med op til 300 kg pr. hjul.

### Fjederbelastet trailerhitch

Trailerhitchen på traktoren vil kunne fjederbelastes for at øge komforten ved træk af store vognlæs. Fjederne vil være integreret i vippemekanismen.

### Årlige møder

Ikke alle de indkomne forslag havde noget med teknologi at gøre. Nogle forslag handlede om service, vedligeholdelse og reservedele.

Ideen er her, at fremtidens traktorejere kunne mødes med traktorsælgeren, en reservedelsspecialist og en servicetekniker en gang om året. De kunne så diskutere, om traktoren har fungeret tilfredsstillende, om der er behov for ekstraudstyr, og om det er tiden at skifte traktoren ud og erstatte den med en ny.



160 hestekrafter

# FIRE ELLER SEKS CYLINDRE?

TEKST TOMMI PITENIUS FOTO VALTRA ARCHIVE

Valtra's traktorprogram er nu større, end det har været nogensinde tidligere. Især er der rigtig mange modeller at vælge imellem i feltet fra 100 til 200 hk.

For eksempel kan kunder, der søger en 160 hk traktor, vælge imellem en 6-cylindret og en 4-cylindret Valtra model – og herudover skræddersy deres nye traktor med lige præcist det udstyr og tilbehør, der er behov for.

Selv Valtra traktorer med de samme cifre efter modelseriebetegnelsen kan være temmelig forskellige fra hinanden. For eksempel er Valtra N163 en ekstremt kvik frontlæssertraktor, mens model T163 er en rigtig trækmaskine med 45 procent af totalvægten på forakslen.

T-serien tilbydes desuden med EcoPower, så brændstofforbruget reduceres med omkring 10 procent, mens N-serien kan fås med drejelig frontlift samt SVC førerkabine med ekstra godt udsyn til vej- og parkop-

gaver hos det offentlige.

På trods af forskellene er der flere ligheder end forskelle mellem traktorerne. For eksempel er kabinen og transmissionen den samme. Den største forskel er imellem motorerne og forenderne. Det meste udstyr tilbydes på begge modelserier, eksem-

pelvis kabineaffjedring, TwinTrac dobbeltkommando, skovkabine, autosteer og telemetri-system.

Vi kan ikke selv afgøre, hvilken traktor der er den bedste, så den afgørelse overlader vi til dig! •

[www.valtra.com/163](http://www.valtra.com/163)

## VALTRA T163 vs. VALTRA N163

Seks cylindre	Fire cylindre
7,4 liters slagvolumen	4,9 liters slagvolumen
185 hk – med boost	171 hk – med boost
680/740 Nm drejningsmoment	650/700 Nm drejningsmoment
Venderadius på 5,6 meter	Venderadius på 4,7 meter
Vægt: 6.420 kg	Vægt: 5.600 kg
Brændstoftank: 275/375 liter	Brændstoftank: 230 liter
Længde: 5.148 millimeter	Længde: 4.664 millimeter
Maksimal løftekapacitet: 8.500 kg	Maksimal løftekapacitet: 8.100 kg
EcoPower funktion	LH Link drejelig frontlift
Aires forakselaffjedring	Hydraulisk affjedret foraksel
Afbalanceret vægtfordeling: 45/55 %	SVC kabine

Direct og Versu modelvarianter

... forsettelse fra side 11.

- Og så brugte jeg rustfrie bolte, møtrikker og skruer til alt under ti millimeter i diameter, siger han.

### Tre måneder og nogle tusinde kroner

Nu lyder det som om Morten Winther har brugt flere år på hans Valmet 905. Men han rider samtidig med, at han sadler.

- Jeg startede med det samme, og i oktober var jeg færdig med at sætte den i stand i første omgang, afslører han.

Timerne har han ikke talt, men selv anslår han i omegnen af 300 fraregnet den hjælp, han fik af sin storebror **Henrik**.

Til materialer har han brugt omkring 35.000 kroner - og ud af anstrengelserne har han fået sig en traktor, der er og fungerer som en ny.

- Det er ikke en museumstraktor, og jeg kører cirka 200 timer med den

om året, hvor den pløjer og ordner græs, siger Morten.

På nuværende tidspunkt har den kørt 8.500 timer, og det er meget mindre end hans fars tre Valmet.

Jens Winther har nemlig en Valmet 505, som har kørt omkring 14.500 timer og to Valmet 805, som henholdsvis har kørt noget over 20.000 timer og cirka 16.500 timer.

Så det er en "rigtig" Valmet familie. •



Her er Mortens traktor mellem to af hans fars Valmet traktorer, som begge har arbejdet rigtig mange timer.



Nye lister ved dørene er også monteret.



Liften var så slidt, at den måtte renoveres grundigt, så nu er den som ny.



Her er der et familiebillede fra 1986, hvor Mortens far, Jens og storebror, Henrik, står ved deres nye Valmet 905 og 805. Morten Winther er født samme år.



Traktoren var helt skilt ad i sommeren 2010.



Alle delene er malet og klar til montering.



Her er forenden af traktoren grundet.



Den sorte maling er malet på, mens alt det røde er dækket af.




Traktoren, som den så ud lige efter, den var samlet og sat helt i stand.

Valtra traktorer

# I SYDAFRIKA

Valtra har en lille, men stabil markedsandel indenfor nogle udvalgte kundegrupper i Sydafrika. Importøren og distributøren ValTrac har tre salgssteder i de vigtigste landbrugsregioner. Her har Valtra lokalt en markedsandel på omkring 10 procent.

TEKST AND FOTOS TOMMI PITENIUS



Markerne i Sydafrika er tørre og fyldt med klippestykker, og jorden er fattig på næringsstoffer. Barend Swanepoel har konstrueret sin egen slæde til at fjerne klippestykker fra sine marker. Klippestykket på billedet hører til de mindre af slagsen. Slæden har været anvendt til at fjerne klippestykker, der vejede over 20 tons. Hemmeligheden bag konstruktionen er, at forenden af slæden er monteret i traktorens lift, så noget af vægten overføres til traktorens baghjul.



Barend Swanepoel har netop startet Daskop ridecentret i Parys nær Johannesburg. Selv om hans hoved-forretningsområde er lastbiltransport, er det hans plan at udvikle ridecentret til en givtig sideforretning. På ridecentret avles der rideheste, som sælges over hele verden. De fleste af markerne er endnu ikke ryddet for klippestykker. De fjernes fra den sandede jord, hvorefter der tilføres organisk materiale som træflis og husdyrgødning. Gården råder over fire Valtra N111 traktorer, fire T171'ere og en enkelt Valtra T191. Der hører 1.200 hektar til gården, hvoraf de 300 dyrkes. Barend Swanepoel sætter stor pris på Skandinavien. Udover Valtra traktorer kører han nemlig med Scania og Volvo lastbiler.



**S**elv om raceadskillelsen i Sydafrika blev bragt til ophør tilbage i 1994, er det stadig typisk hvide, der ejer landbrugene, mens det er sorte, der arbejder ude på gårdene. Regeringen opmuntrer imidlertid sorte til at købe landbrug, og den opkøber også landbrug fra hvide og overdrager dem til sorte ejere.

Den unge fløj indenfor det sorte parti, ANC, har stillet krav om endnu mere radikale landreformer for at få landbrugsjord til at skifte fra hvide til sorte ejere.

I nabolandet Zimbabwe har man prøvet en tilsvarende fremgangsmåde, men resultaterne her har ikke været opmuntrende. Resultatet har nemlig været, at landbrugssektoren i Zimbabwe på det nærmeste er brudt sammen, da de nye ejere ikke var i besiddelse af den samme faglige viden som de tidligere ejere. Det har medført fødevaremangel og sult.

Den vigtigste begrænsende faktor for udbytterne i sydafrikansk landbrug er tørken.

– Alt kan købes, undtagen regn, lyder det fra en lokal landmand.

Mineindustrien har ødelagt grundvandet i mange områder, og umådeholden op-pumpning af vand har sænket grundvandspejlet overalt.

De tørre forhold er også årsag til brande i kratskove og græsområder. Alle landmænd i Sydafrika har derfor traktortrukne vandvogne, og de deltager alle i brandbekæmpelse, når der er behov for det. Næsten alle sydafrikanske landmænd kan fortælle deres egne historier om at have været totalt omringet af brande, og om at have reddet livet i traktorens førerkabine eller i vandtanken.

Sydafrikanske landmænd sætter pris på enkle og driftssikre traktorer, da arbejdsforholdene ofte er barske, og reservedelscentrene typisk ligger langt væk. Desuden er mange traktorførere analfabeter. ➔

Den ene gård drives i månederne fra februar til juni, den anden i vintermånederne. De dyrker selv gulerødderne, som sælges under deres eget varemærke. Der sås og høstes gulerødder hver dag året rundt. Markerne, der vandes i store cirkler, er jævnet af ved hjælp af GPS-styrede maskiner, så der maksimalt er 0,3 til 0,7 procents hældning. Gården blev etableret i 1992 og har været specialiseret i gulerodsdyrkning siden 2000.



Alligevel er satellitnavigation almindeligt udbredt og betragtes ikke som svært at anvende.

## 200 traktorer til Afrika om året

Der sælges årligt cirka 200 Valtra traktorer på det afrikanske kontinent – omkring halvdelen produceret i Brasilien og den anden halvdel i Finland. I de seneste år er der blevet solgt en halv snes S-serie traktorer årligt i Afrika.

Det afrikanske traktormarked er meget opsplittet. De fleste traktorer, der sælges på kontinentet, er små kinesiske traktorer med små motorer. Der findes ingen salgsstatistikker for de kinesiske traktorer.

Til gengæld ved man, at der sælges lige under 20.000 vestligt producerede traktorer om året på det afrikanske kontinent, hvoraf næsten halvdelen går til Sydafrika. Til sammenligning sælges der alene på det franske marked cirka 30.000 traktorer om året. Selv om det afrikanske kontinent er mange gange større med hensyn til såvel areal som befolkning, sælges der således forholdsvis få traktorer der.

AGCO har derfor gjort Afrika til et af sine fokusområder. AGCO tror nemlig på, at efterspørgslen efter landbrugsmaskiner i Afrika vil øges markant. I øjeblikket bygger AGCO et hoved-reservedelscenter i den sydafrikanske by Johannesburg – med salgssteder i Kenya og Ghana.

Desuden er AGCO i gang med at etablere uddannelsescentre over hele Afrika, og der er netop åbnet et nyt repræsentationskontor i Cape Town, Sydafrika. •

Vincent Sequera (billedet) og Michele Rugani står for halvdelen af Sydafrikas gulerodsproduktion på deres 2.400 hektar store landbrug bestående af to gårde, der ligger 250 kilometer fra hinanden.



Tony da Costa driver et husdyrbrug sammen med sin far, Manuel. Gården dækker et areal på 5.500 hektar, hvoraf 2.000 hektar er opdyrket. Der er 15.000 stykker kvæg, der befinder sig udendørs på indhegnede arealer, hvor der også dyrkes majs. Alt efter, hvordan året er, er imellem 3.000 og 7.000 køer på græs. I de senere år har gården udskiftet sine store, knækstyrede prærietraktorer med Valtra T-serie traktorer. En flåde af mindre traktorer giver nemlig mere fleksibilitet end nogle få store, knækstyrede traktorer. Det er en gennemførlig løsning, da traktorførernes løn er lav. Det er også at foretrække at råde over mange backup maskiner, da det kan tage lang tid at skaffe reservedele til specialmaskiner langt ude på landet i Sydafrika.





Valmet 604 blev drevet af en 3,3 liters 3-cylindret motor på 61 hk. Den oprindelige transmission var baseret på en 6+2R gearkasse. Den blev i 1987 erstattet af en moderne 8+4R planet-gearkasse og våde flerskivebremser.

## Valmet 604

# MADE IN TANZANIA

**T**anzania er det land, Finland gennem længst tid har haft et udviklingssamarbejde med. Samarbejdet blev officielt indledt i 1962, og i dag er Tanzania et af Finlands otte langtidspartnerlande indenfor udviklingssamarbejde. Som sådan er Tanzania en af hovedmodtagerne af udviklingshjælp fra Finland.

Tilbage i 1980 blev der underskrevet en aftale mellem Valmet og State Motor Corporation (SMC) i Tanzania om etablering af en traktorproduktion i det afrikanske land. Projektet blev støttet af begge landes regeringer, hvilket førte til grundlæggelsen af selskabet TRAMA, Tanzania Tractors Manufacturing Company Ltd.

Den traktormodel, der blev valgt til det tanzanianske marked, var Valmet 604, fordi den var enkel og driftssikker. Forventningerne var høje, og det hjalp til, at der blev fokuseret på selve traktorproduktionen i stedet for nye produktionsfaciliteter. I stedet for egen fabrik skulle traktorerne samles på den lokale Scania lastbilfabrik.

De første 200 tanzanianske Valmet traktorer blev produceret i 1983. De

blev fulgt af yderligere 414 traktorer i 1984, og i 1985 satte produktionen af Valmet traktorer i Tanzania rekord med 729 enheder.

I 1986 pålagte den internationale valutafond Tanzania et strukturtilpasningsprogram. Hermed blev det vanskeligere at sikre finansiering af importerede komponenter til traktorproduktionen.

Andelen af lokalt fremstillede komponenter var ekstremt lav, kun 12 procent af traktorens værdi. Blandt de lokalt fremstillede komponenter kan nævnes fordækkene, udstødningssystemet, ekstra vægte, nogle få stål komponenter, maling og smøreolier. Den åbne kabine blev også samlet lokalt.

Hjemme i Finland blev efterfølgeren til 604'eren, Volvo BM Valmet 405, præsenteret i 1985. Den nye model var udstyret med en 8+4R transmission. Af markedsføringsmæssige årsager blev den nye model også solgt under modelbetegnelsen 604 på det tanzanianske marked. Traktoren blev drevet af en Valmet motor af typen 311 C/D. I øvrigt blev der introduceret versioner af traktoren med 4-hjulstræk og turbolader.

I begyndelsen var der nogle en-

kelte tekniske problemer med de tanzanianske fremstillede Valmet traktorer. Der opstod tit problemer med vandpumpen, da kunderne ofte brugte snavset vand i kølesystemet. Vandpumpen blev ændret for at løse problemet, og TRAMA's serviceafdeling gennemførte en effektiv kampagne for at komme problemet til livs ude hos brugerne.

TRAMA's reservedelsforsyning og oplæring i vedligeholdelse var de bedste i landet, takket være den finske udviklingshjælp.

Der blev ikke produceret redskaber i Tanzania, som passede til Valmet 604. TRAMA måtte derfor skaffe tallerkenpløve fra Zimbabwe og tallerkenharver fra Brasilien. I øvrigt blev der etableret en jugoslavisk vognfabrik i Tanzania. På grund af sine flade baghjulsskærme skulle Valmet 604 vise sig at blive et populært persontransportmiddel.

De finansielle problemer fortsatte imidlertid, og traktorproduktionen begyndte at falde. I 1990 ophørte produktionen af Valmet traktorer i Tanzania endegyldigt. Totalt blev der produceret omkring 2.000 Valmet 604 traktorer i Tanzania. 50 af disse blev eksporteret til Sudan. •

Søren Lund Jensen ved den Valtra T152 Direct, som han på 14 måneder har kørt godt 2.200 timer med og er ret glad for.

# VALTRA I ARBEJDSTØJET

Søren Lund Jensen har på 14 måneder kørt lige godt 2.200 timer med sin Valtra T152 Direct – og han er blevet rigtig glad for den, selvom han var lidt skeptisk i starten.

TEKST NIELS DAMSGAARD HANSEN FOTOS NDHXTXFOTO

**Søren Lund Jensen** er vant til at sidde mange timer i en traktor. Han forventer derfor også, at traktoren kan det, den skal, og at komforten er i orden.

– Jeg har i mange år kørt med et bestemt traktormærke.

– Men andre ville have mig til at prøve Valtra, og jeg må indrømme, at jeg var noget skeptisk, forklarer han.

Hans arbejdsgiver er murer og entreprenørfirmaet Kaj Bech A/S med hjemsted i Holstebro. Virksomheden har mange aktiviteter. En af dem beskæftiger Søren i en stor del af sommeren og efteråret, nemlig klipning af rabatter langs veje.

Desuden laver han alle mulige forefaldende opgaver så som kørsel med 16 ton tipvogn og snerydning/saltning.

Faktisk gør han det så meget, at den Valtra T152 Direct, som han tog i brug i slutningen af juli 2011, i starten af oktober 2012 rundede 2.200 traktortimer.

Det lyder af mange timer, og det er ikke mindst tilfældet, fordi traktoren holder stille, når han selv holder ferie med videre.

## Fik lov at prøve flere Valtra

Søren Lund Jensen fik flere prøveture i Valtra traktorer for at se, hvordan de kørte og arbejdede.

– Til sidst kunne jeg ikke finde på flere indvendinger, erkender han.

Altså skulle hans næste traktor være en Valtra, og for at have god magt over opgaverne blev valget en

T152 Direct. Det vil sige, at den har trinløs transmission.

Valtras måde at lave trinløs transmission på har sine fordele frem for den trинløse transmission, Søren tidligere kørte med. Det har han fundet ud af nu, hvor han har kørt med traktoren i 14 måneder.

– Jeg kan have de samme motoromdrejninger og så ændre hastigheden med kørepedalene efter behov, fortæller han.

På den tidligere traktor skulle han ændre hastighed med et håndtag i højre armlæn.

– Men når jeg kører med armklipper og græsklipper foran, har jeg i forvejen to joystick, jeg skal betjene dem med.

– Så det var for meget med et tredje, konstaterer han.

## Bruger mindre brændstof

Søren Lund Jensen har også erfaret, at hans Valtra T152 Direct bruger mindre brændstof end den traktor, han tidligere kørte med. Han løser nemlig samme opgaver og har samme vogn, klippere med videre at køre med.

– Jeg har gjort forbruget af brændstof op over alle godt 2.200 timer.

– Det er i gennemsnit 9,4 liter pr. time, fortæller han.

Ved kørsel med klipperne er det nødvendigt at køre med 1.900 omdrejninger pr. minut på motoren for at få 940 omdrejninger på pto'erne. Det er her, traktoren bruger mest brændstof – og ved det arbejde er forbruget

omkring 15,5 liter i timen. Det betyder, at der ved andre opgaver bliver brugt noget mindre end de gennemsnitlige 9,4 liter i timen.

– Egentlig skal jeg op på 1.000 omdrejninger på pto'erne, mens jeg klipper græs, men jeg sparer lidt brændstof ved at gå en smule ned i omdrejninger, siger Søren.

Han vurderer selv, at hans Valtra bruger fem-syv procent mindre end den tidligere traktor.

## Komfortabel kabine med super sæde

For en mand, der sidder rigtig mange timer på ryggen af en traktor, er det afgørende med gode forhold.

– Faktisk har jeg aldrig haft et så godt sæde at sidde i før, siger Søren.

Han mener også, at lydniveauet er lavere end noget, han har kørt i før.

Desuden har han affjedret forakslen og affjedret kabine til at tage stødene fra underlaget.

I det hele taget har han fået stort set den traktor, han gerne ville have.

– Jeg fik også lov til at udstyre den selv af firmaet, fortæller han.

Den daglige service er også nem og er ikke det, der bliver brugt meget tid på.

– Opbakningen fra Flemming Refsgaard's Traktorservice og importøren, LMB Danmark, har også været helt i top, konstaterer Søren Lund Jensen.

Han er derfor blevet en godt tilpas Valtra pilot – selvom det ikke lige var det, han havde forestillet sig for godt et år siden. •



Hele ekvipagen med Valtra S353 traktoren, TP 400 flishuggeren og Hvamø 20 kubikmeter vognen, som den kører under arbejde. Ved transport flyttes vognen om bag flishuggeren.

Valtra S

## POWER TIL FLISHUGGER EKVIPAGE

Bjarne Pedersen har startet sit eget firma BP Træflis, og han har fået konstrueret en fleksibel, stærk løsning baseret på den finske stortraktor.

TEKST NIELS DAMSGAARD HANSEN FOTOS NDHXTXFOTO

Jeg vil gerne sidde bag rattet i en traktor med masser af power, og jeg vil gerne have sorte fingre ind i mellem.

Sådan forklarer **Bjarne Pedersen** baggrunden for, at han siden sommeren 2011 har arbejdet på at realisere drømmen om eget firma.

Det hedder BP Træflis, og navnet fortæller, hvad det drejer sig om.

– Før jeg gik i gang med at realisere planerne, undersøgte jeg markedet for træflis hos lokale skoventreprenører.

– Det viste sig, at flere gerne ville have en underentreprenør til at hugge flis for sig.

– Så den efterspørgsel passede til det, jeg gerne ville, fortæller Bjarne.

Med udgangspunkt hjemmefra i Herrup mellem Holstebro og Viborg har han nu en meget stærk ekvipage bestående af en Valtra S353 traktor, en TP 400 flishugger og en Hvamø 20 kubikmeter vogn.

### Med vendbar førerplatform

Bjarne har udnyttet det faktum, at Valtra leverer vendbar førerplatform, TwinTrac, som ekstraudstyr.

Dermed kan traktoren køre lige godt begge veje samtidig med, at føreren har samme adgang til alle funktioner – fordi de følger med sædet rundt i kabinen.

– Når jeg kører på landevej, hænger vognen efter flishuggeren, som er ophængt i den bagerste lift, fortæller Bjarne.

Han har nemlig fået påbygget et kraftigt træk under flishuggerens indføring, som den tomme vogn kan trækkes med under transport.

Når han kommer frem til arbejdsstedet, vender han førerplatformen, og flytter vognen om til trækket, der er monteret i frontliftten.

Indmadningen af de op til 40 cm tykke stammer sker med den påbyggede kran, og flisen føres henover traktoren til vognen.

### En meget fleksibel løsning

For Bjarne har det været vigtigt, at hans nye Valtra S353 traktor kan bruges til andet end power til hans nye flishugger ekvipage.

– Hvis jeg ikke har nok flis at lave, ellers hvis jeg finder på noget andet, kan jeg afmontere det hele, så

jeg har en skovinddækket stortraktor til andre formål, fortæller han.

Han har nemlig fået traktoren skovinddækket efter hans egne anvisninger, så den er godt beskyttet.

Med sine 370 hk kan hans traktor bruges til en masse opgaver, der kræver power.

Skovinddækningen er lavet, så det er nemt at komme til at servicere traktoren i dagligdagen.

– Jeg er uddannet automekaniker og vil derfor selv servicere den i videst muligt omfang, forklarer han.

### Flisen skal være ensartet

Nogle vil måske spørge, hvorfor han har valgt en så kraftig traktor til sin ekvipage?

– Svaret er, at kvaliteten af flisen skal være i orden og ensartet.

– Og det kan den kun blive, når traktoren er over opgaven, fordi flishuggeren så kan køre hele tiden, siger Bjarne.

Med mindre motorkraft risikerer man, at flishuggeren stopper og starter, hvilket betyder, at noget af flisen bliver hugget flere gange, hvilket giver uensartet størrelse.

– Desuden tror jeg, at en stor traktor bedre kan holde til det hårde arbejde, det er at hugge op mod 150 kubikmeter flis i timen, forklarer han.

Det er den angivne maksimale ydelse for en TP 400 flishugger. •



#### VALTRA PRO STOCK 3500 KONKURRENCETRAKTOREN

Opbygget på basis af en Valtra T190
8,2 liters Sisu Fortius motor
Kører på diesel med vandindsprøjtning
En turbolader med et maksimalt tryk på 7 bar
2.100 hk
2.050 Nm drejningsmoment
Max. 6.800 omdrejninger pr. minut

[pulling.valtra.com](http://pulling.valtra.com)



## Valtra Pulling Team

# TURNERER RUNDT I EUROPA

Valtra Pulling Team turnerer rundt i Europa hele sommeren fra maj til september, hvor man næsten hver weekend deltager i traktortræk-konkurrencer. Når traktortræk-konkurrencerne foregår i Centraleuropa weekend efter weekend, er det for langt for teamet at rejse hjem til Finland imellem konkurrencerne.

TEKST TOMMI PITENIUS FOTO VALTRA ARCHIVE

**P**ekka Herlevi er teamets "grand old man", idet han har været med, næsten lige siden man begyndte at arrangere traktortræk-konkurrencer i Europa. Ingen har så mange Europamesterskabs- og Euro Cup-medaljer som Pekka – for ikke at tale Valtra Pulling Team som helhed.

Pekkas søn, **Matti Herlevi**, bygger konkurrencetraktorerne op sammen med sin far, og han kører selv med dem under konkurrencerne.

Pekkas datter, **Johanna Herlevi**, har nu to små børn, så hun har kun tid til at deltage i nogle få konkurrencer i hver sæson. Ved siden af driver Johanna er restaurant i Jyväskylä

sammen med sin mand. Pekkas mor, **Anne**, fungerer som teamleder. Pekkas anden datter, **Tiina Herlevi**, arbejder hos Valtra, men hun er ikke aktivt involveret i traktortræk-teamet i øjeblikket.

Teamets mekanikere er **Pekka Mailas** og **Matti Kangas**, der begge arbejder i Valtra's ingeniøraftdeling. Her har Pekka primært ansvaret for transmissionerne i konkurrencetraktorerne, mens Matti koncentrerer sig om motorerne. Teamets chefingeniør, **Mauno Ylivakeri**, trækker sig nu tilbage og erstattes af **Kari Aaltonen**. Både Mauno og Kari har ledende stillinger i ingeniøraftdelingen hos AGCO Power. •



Johanna Herlevi har stjernestatus i Valtra Pulling Team. Med to små børn derhjemme plus en restaurant, som hun driver sammen med sin mand, har Johanna kun tid til at deltage i nogle få traktortræk-konkurrencer i hver sæson.

Det nye **VALTRA COLLECTION** varesortiment for 2012 og 2013 er nu klar. Forhør dig hos din lokale Valtra forhandler eller gå ind og se produkterne på [www.valtrashop.com](http://www.valtrashop.com) og bestil dem til direkte levering på din privatadresse.

Se alle Valtra produkterne [www.valtrashop.com](http://www.valtrashop.com)

**Valtra** Collection



#### Farmer

I beklædning til landmænd bruges komfortable, bløde og naturlige materialer som bomuld og uld. Resultatet er afslappet tøj, som egner sig godt til forskellige fritidsaktiviteter, og de kan nemt kombineres med hinanden. Alle produkterne til landmænd er inspireret af Valtra's betagende historie.



#### ANTS

ANTS produkterne er livlige, iøjnefaldende og moderne. De signalerer både ungdommelighed og afslappethed. Bogstaverne A, N, T og S refererer til såvel Valtra's modelserier som vores futuristiske traktor-koncept. ANTS produktprogrammet rummer de allermost trendy produkter med stilfulde detaljer, og de er fremstillet i materialer af høj kvalitet.



#### Outdoor

Outdoor produkterne omfatter praktisk tøj til udendørs- og fritidsaktiviteter. Der er tøj til alle årstider – og til hele familien. Alt udendørs tøj i denne kollektion er udstyret med reflekser for at sikre mere synlighed og sikkerhed, når man færdes udenørs i mørke. Tøjet er fremstillet i vand- og vindtæt materialer, og de er nemme at holde rene.



#### Work Wear

Valtra's nyeste sortiment i arbejdstøj har et ungdommeligt og stilfuldt design og afspejler Valtra's nye, stilfulde designsprog. Arbejdstøjet har en fin pasform og er fremstillet af materialer, der både er meget lette og slidstærke, så de kan holde til at blive anvendt under selv de barskeste arbejdsforhold. Kedeldragten fra Valtra fik således den højeste karakter ved Farmer's Guardian's test i februar i år.

Udover beklædning rummer Valtra Collection også produkter til eget brug eller til gaver. Overrask din ven med en modeltraktor, eller kig nærmere på udvalget af traktor-inspirerede ting til hjemmet eller køkkenet. Selv en Valtra fodbold og en Valtra frisbee er på programmet, så hele familien kan spille med.

Se os online: [valtra.dk](http://valtra.dk)

**Valtra** Modeller



### A-SERIE

MODEL	MAX. HK/NM
A72 Classic	74/296
A83 HiTech	88/325
A93 HiTech	101/370



### S-SERIE

MODEL	MAX. HK/NM
S233	270/1195
S263	295/1310
S293	320/1455
S323	350/1540
S353	370/1540



### T-SERIE

MODEL	MAX. HK/NM
T133 HiTech	141/580
T153 HiTech	155/640
T173 HiTech	180/660
T193 HiTech	190/680
T153 Versu	155/640
T163e Versu	166/740
T183 Versu	187/770
T213 Versu	215/850
T153 Direct	155/640
T163e Direct	166/740
T182 Direct	186/750
T183 Direct	187/770
T203 Direct	204/800



### N-SERIE

MODEL	MAX. HK/NM
N82 HiTech	88/360
N92 HiTech	101/450
N101 HiTech	116/460
N113 HiTech	124/510
N123 HiTech	135/540
N143 HiTech	152/600
N113 HiTech 5	124/510
N123 HiTech 5	135/540
N143 Versu	152/600
N163 Versu	163/650
N143 Direct	152/600
N163 Direct	163/650



Like us in Facebook.

[www.facebook.com/ValtraGlobal](https://www.facebook.com/ValtraGlobal)