

# Valtra Team

Valtra kundemagasin • 1/2009

**NYHED!**

Ny SVC førerkabine  
udvider dine  
horisonter

Side 12

"Versu'god" første  
danske test af  
en Versu model

Side 4

Juha Kankkunen  
viser dig, hvordan  
man kører bil på is

Side 10



## Udvider dine horisonter, side 12

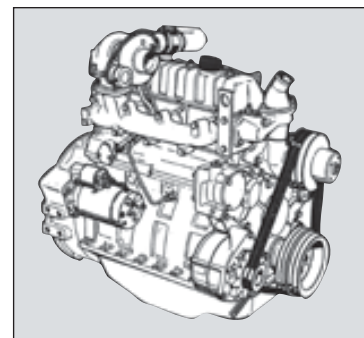
Lederen .....	3	Ingeniører giver landmænd en hjælpende hånd .....	14
"Versu'god" .....	4	En fabriksrenoveret motor sparer penge og skåner miljøet .....	16
Utroligt nemme at køre med! .....	6	Tyske kommuner kører med Valtra traktorer .....	17
Valtra Collection – traditionelt og smart på samme tid .....	9	Valtra klarer mange kommunale opgaver .....	18
Juha Kankkunen Driving Academy .....	10	Varme til salg .....	20
Ny SVC førerkabine øger brugervenligheden, sikkerheden og udsynet .....	12	Old-timer: BM-Volvo T 800 .....	23



**Versu og Direct  
testkøre**  
Page 6



**Valtra Collection  
klæder hele familien  
på med kvalitet i et  
individuel stilvalg**  
Side 9



**En fabriksrenoveret  
motor sparer penge  
og skåner miljøet**  
Side 16



## Året 2008

LIB 2008 udstillingen er et veloverstået kapitel. Det blev en rigtig god udstilling, med præsentation af Valtra's nye modelserier. På udstillingen viste vi som bekendt N og T-serien med 2 nye transmissionstyper, Versu med 5 trins powershift transmission og Direct med den variable transmission. En helt ny S-serie i effektgruppen fra 265 til 370 hk blev samtidig præsenteret.

Det bevirker at Valtra udvider sit nuværende produktprogram med hele 21 nye modeller, til det i forvejen brede traktorprogram.

Det totale marked blev noget mindre i 2008, med et total salg på 2996 enheder, mod 3.524 i 2007, var det en reduktion på 17,6 %.

### 1. halvår 2009

Valtra går en spændende tid i møde. Med de nye modeller som så småt begynder at komme til Danmark, bliver T-Versu den model som kommer først, efterfulgt af S-serien. T-Direct vil vi se efter sommerferien og de 4 cylindrede kommer i løbet af 2. halvår.

Når vi får mulighed for at levere alle modeller, står vi rigtig stærkt og med et meget interessant produktprogram.

Maskinbladets test af T202 Versu, har indfriet alle forventninger til denne traktor. Det bliver et stærkt kort, som Valtra får på hånden. Med Versu'ens intelligente transmission med automatiske køreprogrammer og flere programmerbare funktioner, har vi et unikt produkt, som mange vil få glæde af! Men læs testen der følger med bladet og døm selv!

Få en snak med din lokale forhandler, om testkørsel eller demonstration af Valtra's nye transmission.

Vi glæder os til at få de første S-serie traktorer til Danmark. De er allerede solgt og skal i marken hurtigst muligt. Kunderne venter på at få nogle flere kræfter at gøre godt med, da flere af traktorerne skal ud og erstatte vores nuværende T-serie modeller. Springet fra de nuværende 200 hk til 370 hk bliver mærkbart.

Afmatningen i Danmark har også bevirket, at vi ikke har solgt det antal traktorer, som forventet. Det betyder, at der er mulighed for at gøre en god forretning, ved køb af de eksisterende lagermodeller. Kontakt din lokale forhandler og forhør nærmere om modeller og priser.

### Udstillinger

Sommerens dyrskuer står for døren, og der vil vi selvfølgelig vise Valtra's nye modeller i det omfang det er muligt. Vi forventer at have både S-serie, T-Versu og T-Direct modellerne med på udstillingerne.

Elmia Wood afholdes i perioden 3. til 6. juni i Sverige. Der vil være en person fra LMB Danmark A/S på Valtra's stand, så kom ind og få en snak, hvis du besøger Elmia Wood skovudstillingen i Sverige.

Vi byder alle velkommen til at besøge Valtra og din lokale forhandler på sommerens dyrskuer, samt Elmia Wood i Sverige.

John Arildsen

## Valtra Team

### Valtra kundemagasin

#### Chefredaktør

Hannele Kinnunen, Valtra Inc.  
hannele.kinnunen@valtra.com

#### Redaktion

Tommi Pitenius, Valtra Inc.  
tommi.pitenius@valtra.com

#### Redaktører

Truls Aasterud, Lantmännen Maskin AS  
truls.aasterud@lantmannen.com  
Gundel Boholm, Lantmännen Maskin AS  
gundel.boholm@lantmannen.com  
Sylvain Mislange, Agco SA  
sylvainmislange@fr.agcocorp.com  
Lucy Mitchell, AGCO Ltd.  
lucymitchell@uk.agcocorp.com  
Kim Pedersen, LMB Danmark A/S  
kim.pedersen@lantmannen.com  
Cinzia Peghin, Agco Italia SPA  
cinziapeghin@par.agcocorp.com  
Astrid Zollkofer, Valtra Vertriebs GmbH  
astrid.zollkofer@valtra.com

#### Udgiver

Valtra Inc.

#### Lay-out

Juha Puikkonen

Tryk Acta Print Oy

Fotos Valtra arkiv og resp. artikelforfattere

Der er lidt små ændringer i det ydre design – ellers er det indendørs, de nye opdateringer på Valtras Versu-modellerne skal findes. Transmissionen er ny på Valtra T202 Versu.

# “Versu’god”

**Lydsvag, lækker kabine, programmering og trykknapper, som erstatter gearstænger, er de ord, der kan trækkes ned over Valtras nye Versu-serie.**

I efteråret 2008 lancerede Valtra nye modeller af N-serien samt T-serien. De nye modeller har fået tilnavnet Versu og Direct. Det centrale ved disse nye modelopdateringer er transmissionen, en stærkere lift, større hydraulikpumpe kapacitet samt et nyt design.

Direct modellerne har fået en trinløs transmission, og forventes at komme til landet senere på året. Versu-modellerne har fået en multistep transmission, og jeg tester denne gang i PowerGear den første af slagsen, som netop er ankommet til landet – Valtra T202 Versu.

Valtra T Versu-serien strækker sig fra 135 til 190 nominelle hestekræfter, hvor T202 Versu er topmodellen. Den har en seks-cylindret 7,4 liters AGCO Sisu Power motor, som med boost, eller SigmaPower, som Valtra kalder det, leverer 205 hestekræfter.

Sisu-motoren er ført langt frem på Valtraen, og dette giver traktoren en god vægtfordeling, men gør desværre samtidigt også, at det gør det lidt sværere at trække oliepinden, da den sidder over forakselen, og på den måde kan være svær at nå. Derimod kan jeg tjekke hydraulikolie ved trinbrættet, som er meget let tilgængeligt.

## Trykknapper erstatter gearstænger

Transmissionen på Versu-serien består af fire gruppegear fra A til D med fem powershift-gear i hver gruppe.

På den Versu, vi testede til PowerGear, var der også krybegræ, som i alt giver 30 gear – både frem og bak.

Den helt store forskel i forhold til de tidligere Valtra T-modeller på nær Advance er, at gearene ikke længere skiftes med gearstænger, men med trykknapper.

Powershift-gearene kan skiftes med to trykknapper oven på højre armlæn, mens grupperne skiftes med en knap under armlænet.

Og jeg kan sætte Versu til at skifte automatisk mellem alle powershift-gearene i hver gruppe. Samtidig kan traktoren automatisk skifte mellem de to højeste grupper. Det fungerer rigtig godt på både vej og i marken, selvom den automatiske transmission er lidt hurtigt til at gear ned, når jeg letter speederen ved eksempelvis vejkørsel.

Versu T-serien kan kodes ind til, hvilket gear traktoren skal starte op i, når jeg for eksempel ændrer retning. Desuden kan jeg kode ind, om firehjulstrækket skal kobles til, når traktoren starter op – dette skåner ikke kun underlaget, men også transmissionen, hvis der eksempelvis startes op med en stor gyllevogn.

Valtra har længe været kendt for deres AutoTraction. Den funktion er selvfølgelig også på Versu-modellerne. For dem, der ikke er helt inde i de forskellige, smarte navne, så betyder AutoTraction i Valtra-traktoren, at traktoren automatisk kobler ud, når chaufføren letter foden fra speederen.

Det gør transport-opgaverne til lidt af en leg. For traktoren står stille, når speederen lettes, og kobler selv til, når Valtra'en får gas igen. Virkelig en smart detalje.

## Kørecomputer med mange muligheder

I højre armlæn, der er kendt fra Valtra T- og N-seriens Advance-modeller, har jeg funktionerne til hydraulik, lift, cruise control, foragerautomatik (U-pilot), skift af gear samt gashåndtaget.

Justering af eksempelvis flow på hydraulikken sker i traktorens kørecomputer. Den sidder for enden af armlænet.

Kørecomputeren stammer også fra Advance-modellerne. Man navigerer rundt i computeren ved hjælp af piltasterne ved siden af skærmen, og jeg synes, at opbygningen af computeren fungerer godt.

Skærmen er dog forholdsvis lille, men omvendt tager den ikke en masse udsyn. Baggrunden er sort, og teksten er gylden, så det er



**I højre armlæn findes de mest benyttede funktioner – lige ved hånden, hvilket gør Valtraen til en god køreoplevelse.**



**God detalje med betjeningsgreb til både lift, pto samt hydraulik på bagskærmene. De sidder dog temmelig højt placeret, så de ikke er til at nå fra liften.**



**Det nye design har desværre gjort, at værktøjskasse er gemt godt af vejen under trinbrættet i højre side på Versuen.**



**Valtras køre computer, hvor det store overblik dannes, og diverse funktioner kodes ind – lækkert.**

let at se, hvad skærmen viser i mørke, mens det desværre kan være svært at se ved stærk sol.

Ikke desto mindre har computeren en masse gode detaljer, som gør den uundværlig på Valtraen.

Jeg kan holde øje med stort set alt via computeren, og jeg har mulighed for at vise to forskellige informationer på én gang.

Computeren viser også, hvilket gear jeg kører i, samt hvilket gear, traktoren starter ud i, når jeg ændrer kørselsretningen. De informationer kan jeg også se på en skærm i højre A-stolpe. Det kan virke forvirrende med to skærme, men jeg synes egentlig ikke, det gør noget.

### Lydløs og rummelig oplevelse

Kabinen på T202'eren er en klassiker fra Valtra. Den er blevet benyttet lige siden introduktionen af de første T-serier. Og kabinen holder sig stadig i topklasse.

Der er rigtig god plads rundt om sædet, og selvom der godt kunne være lidt mere aflægningsplads, så er der alligevel plads til den helt store madpakke på kabinegulvet.

Valtraen har en dæmper-funktion på liften. Når der er monteret et liftofhængt redskab, kan chaufføren slå funktionen til, hvilket får liften til at affjedre – en fordel, hvis jeg kører ud af vejen ved høj hastighed.

Der er et behageligt lavt lydniveau i kabinen selv ved hård belastning. Og når traktoren sættes i parkering, går motoren helt ned på 650 omdrejninger pr. minut.

Indstilling af rattet sker let med en fodpedal, virkelig dejligt, hvis man har mange ind og udstigninger i løbet af sin arbejdsdag.

### Cruise Control og U-pilot

Som en lang række traktorer har i dag, så er Versu naturligvis udstyret med Cruise Control. Jeg kan gemme den fart, eller de omdrejninger,

som jeg kører med på Valtraen, så den samme fart eller omdrejninger overholdes, uden man behøver træde på speederen – dejligt under arbejde med pto-drevne redskaber.

Versu-modellen finder selv hastigheden og det passende gear til pto-arbejdet. Men omvendt kan man indstille traktoren til eksempelvis ikke at overstige 12 kilometer i timen, og Valtraen finder så selv de passede gear og antal motoromdrejninger.

For at ændre min fart eller omdrejningstal i Cruise Control, trykker jeg bare på en plus/minus knap i højre side af kabinen, og jeg forøger eller formindsker derved farten eller omdrejningstallet.

Der er naturligvis også foragerautomatik på Versu modellerne. Dette kalder Valtra for U-pilot, og det fungerer ganske tilfredsstillende. Det er let at indlæse automatikken, og når man når forageren, trykkes der blot på "play" og U-piloten udfører de forud indstillede funktioner.

### Gode detaljer bagpå

Bag på traktoren er der tænkt på brugeren. De dobbeltvirkende olieudtag sidder parallelt over for hinanden med god plads til at sætte hydraulikslanger på. Og der er god plads i midten til en hydraulisk topstang.

På den prøvekørte model, var der hitch-krog, og en smart detalje her er et ekstra arbejdslys ved hitch-krogen, som gør, at det er nemt at se krogen i mørke.

Trækbommen kan nemt indstilles på traktoren. Valtra har nemlig lavet det således, at man ikke skal ind og ligge under traktoren og løsne en bolt. I stedet kan chaufføren gøre det i stående stilstand bag ved traktoren.

Der bør og er da også på Versu, eksterne knapper på bagskærmene til at styre lift og et af de hydrauliske udtag – en god ting ved eksempelvis brugen af en hydraulisk topstang.

Men, men, desværre er knapperne til både lift og hydraulik-udtaget placeret for langt

### Lydniveau

Stilstand, tomgang	(700 omdr/min):	64 dB
Stilstand, maks. omdr.	(2.400 omdr/min):	73 dB
Transport, 43 km/t	(1.800 omdr/min):	71 dB
Markarbejde, 7,5 km/	(1.500 omdr/min):	68 dB
Markarbejde, 13 km/t	(1.900 omdr/min):	72 dB
Markarbejde, fuld belastning	(2.000 omdr/min):	73 dB

### Tekniske specifikationer Valtra Versu T202

Motor: 24-ventilet Sisu 74CTA-4V sekscylindret Common Rail
Slagvolumen: 7,4 liter
Nom. motoromdr : 2.400 o/min
Maks. effekt (ECE R 24): 190/205 kw/hk
Maks. drejningsmoment: 800 Nm
Brændstoftank indhold: 330 liter
Egenvægt: 6.090 kg
Total længde u. frontlift: 5,15 meter
Højde: 3,05 meter
Akselafstand: 2,75 meter
Transmission semi powershift-transmission med fem trin, 2,0 – 43 km/t (0,6 – 40 km/t m. krybegeare)
Maks. drejvinkel: 52 grader
Venderadius: 5,6 meter
Ydelse hydraulik, liter pr. min. ved 205 bar: 115 (alternativt 160)
Maks. løftekraft trepunktslift: 8.500 kg

fremme til, at man kan nå dem, når jeg står med den hydrauliske topstang i hånden.

Alt i alt er Valtra Versu T202 en positiv oplevelse. Sjældent har jeg prøvet en traktor med så lavt et lydniveau og så høj en komfort. Betjeningen sidder lige ved hånden i førerkabinen, og den er forholdsvis let at gå til, for en ukendt Valtra-fører

### Plusser:

Affjedring af kabine og foraksel  
Lydsvag kabine  
Højre armlænsbetjening  
Justering af trækbom

### Minusser:

Hårdt autoskift af gruppegear  
Tilgang til motoroliepind  
Tilgang til værktøjskasse

■ Morten Damsgaard

maskinbladet  
**PowerGear**

## Maskinstation kører 2.000 timers testkørsler med Versu og Direct modeller



*Ville-Matti Vuollet, Juho Isopahkala og Juha-Matti Vuollet fik til opgave at prøvekøre prototyperne af Versu og Direct modellerne i omkring 2.000 timer. Hovedfordelene ved de nye traktormodellerne viste sig at være et lavere brændstofforbrug, og at de er enkle at køre med.*

# Utroligt nemme at køre med!

**Kalajoen Neliveto er en finsk maskinstation, der udfører landbrugsarbejde og andre typer opgaver ved hjælp af traktorer. Det meste af arbejdet foregår på en kvæggård med 1.500 slagtekalve, mens godt en tredjedel af tiden bruges hos andre kunder. Kalajoen Neliveto var en af de maskinstationer, som fik mulighed for at prøvekøre prototyperne af Versu og Direct modellerne.**

– Vi noterede omkring 1.300 timers kørsel med Direct modellen plus 700 timer med Versu modellen. Vi udførte alle typer landbrugs- og entreprenøropgaver med traktorerne, fortæller Ville-Matti Vuollet.

Testkørslerne med traktorerne foregik fra januar til september 2008 i alle slags vejr fra 20 frostgrader til 30 graders varme. I vinterperioden blev traktorerne for eksempel brugt til snerydning.

– Senere brugte vi traktorerne til at køre omkring 25.000 kubikmeter gylle ud med en 24 kubikmeter gyllevogn med overfladespredning. Vi tilsåede også 400 hektar med en 4-meters direkte såmaskine. Og i forbindelse med klargøringen af markerne blev traktorerne brugt til at trække en tallerkenharve. En 4-cylindret Direct model blev brugt til at trække en skårlægger, og

der blev spændt en 6-cylindret model for ensileringsvognen med opsamler, beretter Juha-Pekka Vuollet og tilføjer:

– Blandt de mere simple opgaver kan nævnes formaling af cirka 1.000 tons korn med en traktordrevet hammermølle. En af de mere usædvanlige opgaver var udlægning af sand på en vej med Direct modellen ved hastigheder på under tre kilometer i timen.

Traktorerne var prototyper, så i starten manglede førerkabinerne stadig en del i at være færdigudviklede. For eksempel forløb betjeningen af powershift funktionen ikke altid så blødt som på den færdigudviklede traktor. Ikke desto mindre viste det sig, at de nye transmissioner fungerede driftssikkert og aldrig efterlod traktorførerne i u hensigtsmæssige situationer.

### Nem kørsel med trinløs transmission

Medarbejderne hos Kalajoen Neliveto udtrykte stor begejstring for, hvor nemme de nye traktorer var at køre med. Det gav således aldrig problemer at lære at køre med traktorerne.

– Selv en person, som aldrig har kørt traktor før, kan sætte sig bag rattet i en Direct eller Versu model og køre. Det er selvfølgelig sådan, at jo mere man lærer om de nye traktorer, jo flere praktiske anvendelsesmuligheder bliver man

opmærksom på. En erfaren Valtra-kører vil uden tvivl være i stand til at gøre brug af de fleste af de nye finesser, siger traktorfører Juho Isopahkala.

De nye transmissioner kom især til deres ret i forbindelse med opgaver, som krævede en konstant hastighed på PTO'en.

– At trække en såmaskine var en smal sag. Den trinløse Direct var også perfekt til at køre med kultivatører og ensileringsvogne med opsamler. Fyldningen af den efterspændte gyllevogn gik meget stærkt, takket være hydrauliksystemets kapacitet på 160 liter pr. minut. Den nye Direct model brugte kortere tid på at fylde en gyllevogn på 24 kubikmeter, end en T191 skulle bruge til at fylde en 17 kubikmeter gyllevogn. Også når gyllevognene skulle trækkes afsted, viste den nye transmission sig at udgøre en stor forskel, lyder det begejstret fra medarbejdere på Kalajoen Neliveto.

Krybegearene i gruppe A blev ikke brugt særlig meget, hvorimod gruppe C blev brugt til de fleste arbejdsopgaver. Herfra skifter transmissionen automatisk til gruppe D ved hurtigere landevejskørsel.

Der var også megen ros til turbinekoblingen og hydraulik-assistenten, som automatisk øger motorens omdrejningstal, når hydraulikken skal bruge mere effekt.

– Det tog lidt tid at lære, hvordan man bruger hydraulikassistenten. Eksempelvis ved læsning af vogne kunne speederen ikke trædes ned. Modsat måtte man lære at løfte foden helt fra speederen for at undgå, at traktoren bevæger sig fremad og for at aktivere hydraulikassistenten, forklarer Ville-Matti Vuollet.

Den justerbare motorbremse viste sig at være til stor nytte i vinterperioden. Motorbremsen kan nemlig udgøre en sikkerhedsrisiko på glatte veje, hvis den bremser for hårdt, så traktoren skrider. Nu kan traktorføreren justere motorbremsen efter forholdene, så dette ikke sker.

### Mærkbare brændstof-besparelser

De betydelige brændstofbesparelser var en positiv overraskelse. De stærke AGCO SisuPower diesel-motorer er kendt for at bruge forholdsvis små mængder brændstof under tung belastning, selv om brændstofforbruget i tomgang er relativt højt.

– Ikke mindst den trinløse Direct model viste sig at have et meget lavere brændstofforbrug end vore andre Valtra traktorer. Motoren arbejder altid ved et optimalt omdrejningstal, og der køres altid i det gear, der passer bedst muligt til situationen. Den intelligente motor- og transmissionselektronik tænker for en og forhindrer føreren i at gøre noget galt. Ved landeværkskørsel brugte Direct modellen mere end to liter dieselbrændstof mindre i timen end en tilsvarende traktor blandt de hidtidige Valtra modeller – og så var der endda tale om en prototype, skal man huske. På produktionsmodellerne er softwaren endnu mere avanceret, siger Ville-Matti Vuollet.

Jo mindre erfarne traktorførere er, jo større en potentiel brændstofbesparelse er der tale om. En veluddannet traktorfører ved jo, hvordan man sparer brændstof under kørslen. Men de nye modeller kan køre mere økonomisk af sig selv end selv den bedste traktorfører. Og det selv om trinløse transmissioner teoretisk set har et lidt større effekttab end fuldt mekaniske transmissioner.

– De fire hastighedsområder på Direct modellen er en brilliant opfindelse. I virkeligheden har traktoren fire trinløse transmissioner, og man kan vælge det område, der passer bedst til opgaven, forklarer Ville-Matti Vuollet og tilføjer:

– På traktorer med trinløse transmissioner med kun et eller to områder bliver der hele tiden tale om kompromis'er, idet den ideelle effektivitet kun kan opnås med to eller fire hastigheder. På Direct modellerne er der otte hastigheder at vælge imellem, så praktisk talt alle arbejdsopgaver kan udføres med optimal effektivitet. Selv i andre gear end det allerbedste er effektiviteten meget god.

■ Tommi Pitenius

**Selv en person, som aldrig har kørt traktor før, kan sætte sig bag rattet i en Direct eller Versu model og køre.**



**Testtraktorerne blev brugt til mange forskellige landbrugsopgaver og andre typer opgaver. Testkørslerne foregik i al slags vejr i temperaturer fra minus 25 til plus 30 grader.**



# VALTRA

Power Partner

## S-SERIE

Unik

Miljøvenlig



## S-Serien

Valtra's nye flagskib er en nyudviklet modelserie som tilbyder motorstørrelser mellem 240 til 370 hk og tilvalg af Sisu's nye SCR motor, som opfylder Tier 3B krav for 2011.

Valtra leverer selvfølgelig også denne model med den kendte Valtra Twin Trac og auto-komfort, plus en hel del andre banebrydende tilbehør.

Kontakt din lokale forhandler og hør mere om netop denne model fra Valtra.



Find din lokale Valtra forhandler på [www.valtra.dk](http://www.valtra.dk)



Lantmännen  
Maskin



# Valtra Collection

## Traditionelt og smart på samme tid

*Den nye Valtra Collection 2009–2010 blev afsløret i november 2008. Kollektionen er resultatet af lang tids forarbejde, som gik i gang næsten to år inden præsentationen. For første gang har en professionel hoveddesigner haft ansvaret for at skabe den nye Valtra Collection. Designer Kaisa Syväsalmi har flere årtiers erfaring indenfor den finske design- og sportstøjsbranche.*

Kaisa Syväsalmi, som tidligere arbejdede som chefdesigner hos det finske tøjfirma Halti, greb opgaven med at sammensætte den nye Valtra Collection an med stor entusiasme. Udgangspunktet for hendes designarbejde var, at tøjet skulle være praktisk i al slags vejr. Syväsalmi, som elsker udendørslivet, ønskede at introducere en frisk og smart stil, uden at gå på kompromis med Valtra's tradition.

Det vigtigste kundesegment til Valtra Collection består af ejere af Valtra traktorer og deres familier. Der er tale om en meget bred sammensat gruppe mennesker, som aldersmæssigt strækker sig fra unge landmænd til ældre Valtraejere. Kaisa Syväsalmi satte pris på den udfordring, der lå i at designe tøj til flere generationer, og hun er ivrig efter at supplere kollektionen med friske og mere ungdommelige indslag.

### Inspiration fra fabrikken og dens historie

Hoveddesigneren søgte inspiration ved at fordybe sig i Valtra's historie og gå rundt på traktorfabrikken i Suolahti. Hun lagde stor vægt på at tolke Valtra's design-sprog og overføre det til det nye tøj i Valtra Collection. For eksempel fik hun ideen til vinterfrakken, mens hun sad i en traktor. Foret i frakken leder tanken hen på interiøret i førerkabinen, ja selv mønstret i sæderyggen går igen. Udenpå afspejler frakken traktorens strømmede design.

Efter udvælgelsen og detaljeringen af produkterne gik næste fase i projektet ud på at planlægge produktionen. Det endelige materialevalg kom på plads efter, at det første tøj var produceret. Syväsalmi tog også aktivt del i vurderingen af de første tøjprøver.

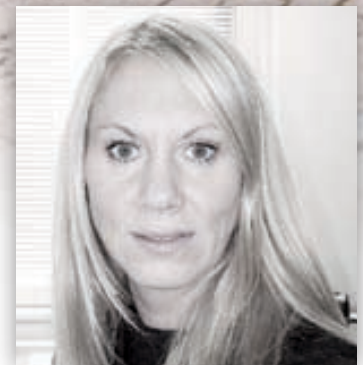
*Valtra Collection har tilbudt familier tøj og tilbehør til arbejde og fritid i over 10 år, og salget er steget år for år. Produkterne i Valtra Collection er alle individuelle og af høj kvalitet. Sortimentet rummer Valtra produkter til sommer og vinter, arbejde og fritid.*

### Tøj til arbejde og leg

For første gang har produkterne i Valtra Collection fået navne. Navnene har baggrund i Valtra's historie. Et par eksempler: Tourula, hvor Valtra's tidligere hovedkontor var placeret, og Mezzo, en klassisk traktormodel. Fælles for produkterne i Valtra Collection og Valtra's traktorer er den høje kvalitet.

Valtra Collection er delt op i tre: Valtra Farmer omfatter traditionelt tøj og tilbehør samt arbejdstøj. Valtra Performance byder på kreativt, smart tøj, eksempelvis højkvalitets Gorotex tøj til al slags vejr, under navnet Ilmari. Valtra Pulling rummer produkter til traktortræk-entusiaster. Herudover indeholder Valtra Collection diverse tilbehør, gaver og legetøj.

■ Heidi Kämäräinen



*Hoveddesigneren bag den nyeste kollektion, Kaisa Syväsalmi, har tidligere designet tøj for finske mærker som Halti, Luhta og Rukka.*

# Juha Kankkunen Driving Academy



Den 4-dobbelte rally-verdensmester og finske landmand Juha Kankkunen driver et motorakademi i Lapland om vinteren. 600-700 kursister fra hele verden besøger stedet i løbet af vinteren for at få et indblik i vinterkørselsens hemmeligheder.



# Skinnende Valtra traktorer på Juha Kankkunen motorakademiet

**Gennem mange år har det heddet, at "If you want to win, you need a Finn", hvis du vil vinde, har du brug for en finne. At der er noget om snakken, bekræftes af, at der har været flere finske Formula 1 verdensmestre i tidens løb, for eksempel Keke Rosberg, Mika Häkkinen og Kimi Räikkönen samt de finske rallyverdensmeste (og landmænd) Marcus Grönholm, Tommi Mäkinen, Ari Vatanen og – sidst, men ikke mindst – den 4-dobbelte verdensmester Juha Kankkunen.**

– Landmænd er helt naturligt godt "klædt på" til rallykørsel, da de kan øve sig hjemme på deres egne veje og marker. Derudover besidder landmænd en stærk arbejdsmoral fra ungdommen af og er vænnet til at arbejde med teknik. I Finland lærer de tilmed at køre i glat føre, forklarer Juha Kankkunen.

Verdensmesteren, der runder de 50 i år, begyndte at køre som 7-årig. Han gætter på, at han har kørt to millioner kilometer i forbindelse med konkurrencer, testkørsler og øvelser op til rally-mesterskaber. Kun få mennesker kører så mange kilometer i hele deres liv!

– For eksempel strakte Paris-Dakar Rallyet i 1988 sig over 16.000 kilometer, og den længste specialtape var på 1.100 kilometer. Det er nemt nok at holde styr på kilometrene under sådanne omstændigheder. Den hurtigste etape i min karriere var i Peru, hvor jeg tilbagelagde 109 kilometer med en gennemsnitshastighed på 242 kilometer i timen. Vi kørte ekstra høje udvekslinger på gearkasserne på min Gruppe N Subaru, fordi vi vidste, at størstedelen af distancen skulle tilbagelægges på motorvej, fortæller den finske verdensmester.

## Deler ud af sin erfaring på motorakademiet

I denne tid deler Juha Kankkunen ud af de erfaringer, han høstede gennem sin lange karriere bag rattet, på Juha Kankkunen motorakademiet. Skolen er i gang i omkring tre måneder vinteren over i Kuusamo i det finske Lapland. I alt 16 øvelsesbaner er anlagt på de tilfrosne søer, så kursisterne kan lære, hvordan man kører hurtigt på glatte flader, uden at det

går ud over sikkerheden. Der tilbydes også et specialkursus for rallykørere.

– Hvert år aflægger 600–700 kunder besøg på motorakademiet. Udover mig selv er underviserne såvel finske som internationale rallykørere. Den største private kunde-gruppe er en gruppe Bentley-kunder fra hele verden, røber Juha Kankkunen.

Bentley-kunderne kører selvfølgelig i Bentley'er, andre kunder undervises som regel i Volkswagen biler. Bilparken omfatter både forhjul- og 4-hjulstrukne modeller, herunder Tiguan SUV og Golf hatchback, biler med automatiske og manuelle transmissioner, diesel- og benzindrevne samt endda en 250 hk R32 model. Kursisterne kan også lægge billet ind på en tur i en Subaru Group N rallybil.

– Til at anlægge og vedligeholde banerne, bruger vi to Valtra T191 traktorer. Efter hvert snefald skal snepløvene i aktion, og på grund af de dæk, der bruges på Bentley'erne, skal banerne gøres klar hver morgen, også selv om det ikke har sneet i løbet af natten. Traktorerne bliver også brugt til at trække biler ud af sneen – op til 150 gange på en travl dag, beretter den 4-dobbelte verdensmester.

Traktorerne kører over 200 timer om måneden, og det er Juha Kankkunen, der sidder bag rattet det meste af tiden. Pasningen af banerne er meget vigtig og skal sikre, at banernes kurver forløber, som de skal, og at banerne i det hele taget er egnede til undervisning af kursister.

## En T151'er og en skov hjemme på gården

Kankkunen bor på sin gård i Lankamaa, kun 12 kilometer syd for Valtra's fabrik i Suolahti. Mens han opholder sig på sit motorakademi om vinteren, bliver de tilhørende 400 hektar skov vedligeholdt af en forstmand og en maskinfører.

– Vi har også omkring 100 hektar landbrugsjord, men den er forpagtet ud. Vores husdyrhold består af 120 stykker kvæg og 600 svin, men i øjeblikket anvendes jorden til plan-teavl, fortæller Juha Kankkunen.

Hans traktor er en Valtra T151 HiTech, som blev anskaffet sidste efterår, hvor den afløste den tidligere model N121 Advance.

■ Tommi Pitenius

**Juha Kankkunen har forpagtet sin jord ud, men han driver stadig 400 hektar skov med hjælp fra en forstmand og en maskinfører. Han tilbringer selv adskillige hundrede timer om året, bag rattet i sine Valtra traktorer.**



# Førerkabine med sideudsyn er ideel til vejvedligeholdelse, på kvægbedrifter og i skoven

## Ny SVC førerkabine øger brugervenligheden, sikkerheden og udsynet



*SVC førerkabinen er en oplagt mulighed på landbrugsbedrifter, idet den bidrager til at øge traktorens effektivitet og alsidighed til en lav pris.*

**Valtra introducerede sin nye SVC (Side Visibility Cab) førerkabine på SIMA messen i Paris i slutningen af februar. Netop Paris var det perfekte sted at præsentere den nyudviklede førerkabine, da Valtra traktorer specialudstyrede med integrerede sidevinduer allerede har været i brug i Frankrig i adskillige år.**

– Hvert år bestilte franske landbrug og maskinstationer dusinvis af Valtra 6000-serie traktorer udstyret med store, integrerede sidevinduer. Da produktionen af 6000-serien ophørte, bad vi Valtra udvikle en tilsvarende førerkabine til den nye N-serie, forklarer produktchef Gregory Fourmont fra Valtra i Frankrig.

Den nye SVC førerkabine vil imidlertid ikke kun blive tilbudt i Frankrig, men på alle markeder. Landmænd og maskinstationsfolk udenfor Frankrig ventes at hilse den nye førerkabine velkommen med åbne arme.

– Modtagelsen har været virkelig positiv. Maskinstationer, som skal slå vejrabbatter, landmænd, som skal fodre kvæg, og skovarbejdere, som skal tynde ud blandt træerne i skoven, har alle de samme behov. SVC førerkabinen øger effektiviteten i forbindelse med denne type af traktoropgaver. Selv i England, hvor de kører i venstre side af vejen, er SVC kabinen ideel til opgaver med redskaber, hvor der køres baglæns, samt til alle typer opgaver rundt omkring på bedriften, siger projektchef Petri Loukiala.

### **Meget mere end blot et integreret vindue**

SVC førerkabinen betyder meget mere end blot et integreret vindue i højre side. Med denne kabine kan man for eksempel også reducere bredden på den højre bagskærm ved at fjerne et mellemstykke. Det øger udsynet yderligere, specielt ved kørsel med smalle eller normale dæktyper.



Sidevinduet på SVC førerkabinerne er udstyret med en visker til at sikre udsynet i regnvejr. Side- og bagruderne er fremstillet i polykarbonat, så føreren er beskyttet mod sten og andre flyvende genstande.

Som skovkabine giver SVC kabinen et helt enestående udsyn – både til siden og opad. På traktorer, der anvendes til vejarbejde, kan SVC kabinen kombineres med andet traditionelt Valtra-udstyr, eksempelvis fabriksmonterede industridæk, bemaling i gult eller orange, frontlæsser, drejbar frontlift, TwinTrac dobbeltkommando og affjedret foraksel.

### **Forbedret komfort ved diverse opgaver**

SVC førerkabinen er udviklet til at imødekomme behovene i forbindelse med vejarbejde. Fordelene ved den nye kabine kommer særligt til deres ret ved slåning af vejrabbatter og snefykning. Men kabinen er også ideel til mange



*Den nye SVC førerkabine er ideel til såvel kommunale opgaver, eksempelvis slåning af vejrabatter, som i land- og skovbruget.*



*SVC360 kabinen tilbyder perfekt udsyn, både til siden, og opad.*

*Udsynet fra førerkabinen er langt bedre, når det ikke forstyrres af en hjørnestolpe. Den smallere bagskærm er også med til at forbedre udsynet, mens sideviskeren holder ruden ren. Polykarbonat-ruden beskytter føreren mod sten og andre flyvende genstande.*

andre typer opgaver. Ved fældning og læsning af træ i skoven, kræves der også et perfekt udsyn til siderne, samt beskyttelse af føreren.

Ved fodring og strøning inde i kvægstalde, er det afgørende vigtigt at have et godt udsyn nedad til siden. Også i forbindelse med skår-lægning og andre markopgaver er SVC kabinens forbedrede udsyn en klar fordel.

I vejvæsenet hos det offentlige er driftsøkonomien i traktorer generelt meget bedre end i specialmaskiner. Traktorer holder deres værdi bedre, de er ikke så dyre at vedligeholde, og de øger udnyttelsen af et bedre servicenetværk.

Med hensyn til alsidighed, er der ingen andre maskiner, der kommer op på siden af traktorerne, som jo kan anvendes til eksempelvis slåning af vejrabatter, snerydning, læsse- og transportopgaver, udlægning af sand,

udjævning af jord, fejeopgaver samt vask af veje og fortove. Og så kan de naturligvis også bruges til diverse landbrugsopgaver.

– Vi forventer, at SVC førerkabinerne vil opnå stor popularitet hos professionelle maskinstationer, entreprenører og landbrug, som udfører maskinstationsarbejde hos kolleger for at supplere indtjeningen. SVC kabinen er en fornuftig investering, da den ikke sætter grænser for antallet af normale arbejdsopgaver, som traktorerne kan bruges til, men tværtimod byder på mange nye anvendelsesmuligheder, understreger Petri Loukiala.

■ **Tommi Pitenius**

## SVC – Side Visibility Cab

- Leveres på N-serie HiTech traktorer
- Integreret siderude i højre side
- Smal bagskærm i højre side
- Polykarbonat-rude beskytter mod sten og andre flyvende genstande
- Sidevisker holder ruden ren
- Kan også leveres som skovkabine
- Ideel til kommunale opgaver, i skoven samt på gården

# Ingeniører giver landmænd en hjælpende

Sidste vinter blev finske Valtra-kunder, som havde købt en demonstrationsmodel, lovet, at fabrikken også ville stille en medhjælper til rådighed en enkelt dag som et ekstra håndslag på handelen. Salgsfolk, finansieringsekspertter, produktudviklingsmedarbejdere og folk fra produktionen var på skift på arbejde ude på en gård.

05:50



Vi tager hjemmefra sammen med ingeniør **Timo Peltola** fra hans hjem i Saarijärvi. Peltola bo på landet omkring 50 kilometer fra Valtra fabrikken. Hans kone voksede op på den samme ejendom, hvor jorden i dag er lejet ud. På gårdspladsen står en Valmet 502, der bruges til skovarbejde og snerydning samt til pløjeopgaver i haven. Timos kone og niårige søn **Tommi** sover endnu, mens to ældre døtre allerede er taget hjemmefra. Med os tager vi motorsav, økse, beskyttelsesstøvler og varmt tøj, da vi regner med at skulle arbejde udendørs med at save træ i stykker.

08:40



Timo ankommer til **Eero Hemminkis** malkekvægbedrift ved landsbyen Huissi i Ilmajoki. Eero og Seija har allerede malket køerne, og solen er stået op, så vi bliver straks sat på arbejdet i skoven. Eero har omkring 80 kreaturer, herunder 28 malkekøer plus kalve og tyre. Gården har været i samme families eje siden 1709, altså i nøjagtigt 300 år!

START

12:00



Frokosttid. **Seija** har tilbragt noget tid i stalden, hvor hun har hjulpet en kvie med at kælle. Hun har også fundet tid til at lave kødsovs og kartoffelmos. Vi snakker om både Valtra og bedriften.

12:45



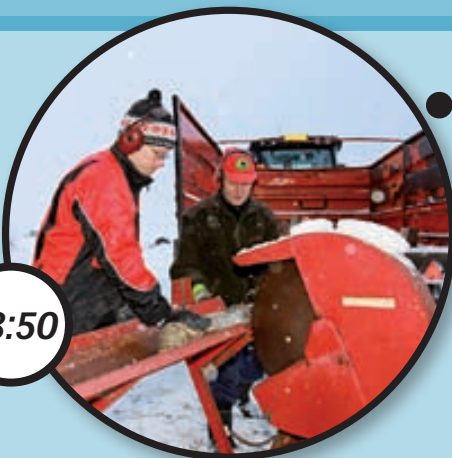
Efter frokost giver Timo Eero nogle tips om, hvordan han skal bruge og vedligeholde sin traktor. Timo designer elektriske systemer til daglig, så han kender alle tricksene ved de elektriske systemer på alle slags traktorer. Vi finder ud af, at der har kørt Valmet traktorer på gården i over 40 år. Den første var en Valmet 565 købt i 1968.

# hånd – Valtra-ansatte på landbrugsarbejde

Der var positiv feedback fra alle involverede. Valtra-medarbejderne fik på denne måde en chance for at stifte bekendtskab med landmændenes daglige arbejde. Og de pågældende kunder fik et indblik i Valtra's aktiviteter. Her beskriver vi en typisk dag for en Valtra-medarbejder på landbrugsarbejde.

Vi begynder at lave brænde. Træet blev fældet for omkring et år siden og skåret op i stykker på en meter, flækket og sat op i stakke. Disse stykker saves nu op i tre stykker hver, og de tykkeste af dem flækkes en gang til. Gårdens Valtra 900 trækker den store rundsav, mens en Valtra N141 HiTech holder og venter med en vogn, som træet skal læsses på.

08:50



09:30



11:30



Omkring 10 kubikmeter brændestykker er læsset på traileren, hvorfra det via en lem fyldes ned i husets kælder. Træet bruges til opvarmning og varmt vand samt til opvarmning af ovnen og saunaen. Kælderen kan rumme op til 20 kubikmeter brænde ved siden af fyret og en 2.000 liters varmtvandsbeholder.

Eeros fireårige nevø Antti hjælper ivrigt til. Temperaturen ligger lige under frysepunktet, og det sner, så den lille dreng ender med at holde varmen ved sidde at inde i førerkabinen på N141'eren.

16:15



Hen på eftermiddagen begynder remmen, der trækker rundsaven, at glide, og klingerne arbejder dårligt. Timo tager sin motorsav ud, og til alles overraskelse skrider arbejdet med rundsaven lige så godt fremad som før.

Savearbejdet er slut. Et andet læs træ bliver kørt til et lager, da der ikke er plads til mere i kælderen. Alt i alt har vi håndteret tæt på 20 kubikmeter. Timo siger farvel til Eero, Seija og deres kat. Vi har en lang køretur foran os i sne og på fedtede veje. Timo er hjemme i Saarjäävi klokken 19.30, længe efter at solen er gået ned.

14:30



STOP

# En fabriksrenoveret motor sparer penge og skåner miljøet

Alle motorer bliver nedslidte – det gælder også en AGCO Sisu Power. Men en godt vedligeholdt motor i en traktor bør køre over 15.000 timer og køre over 25.000 timer i en skovmaskine eller en havnekran. Nogle AGCO Sisu Power marinemotorer har præsteret over 70.000 timer. Når en motor er nedslidt, kan den udskiftes med en fabriksrenoveret, som er et godt alternativ for både miljø og pengepung.

“Alle de motortyper, vi fremstiller hos AGCO Sisu Power, findes også i fabriksrenoverede versioner, der har samme garanti som nye motorer”, forklarer Jukka Vappula fra AGCO Sisu Power.

Et team på 15 teknikere hos AGCO Sisu Power renoverer årligt omkring 700 motorer på fabrikken i Linnavuori. Når det kun er selve motorblokken eller motorblokken med krumtap, der renoveres, tager renoveringen kun en dag. Men det tager fem dage, når det er en komplet motor, der renoveres. For kunderne er det dog hurtigere at skifte hele motoren ved en reparation frem for at vente på renoveringen.

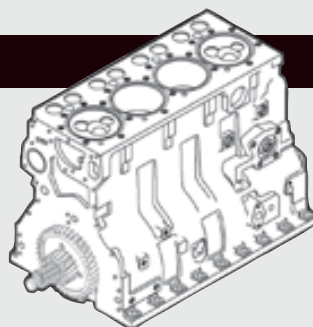
Nogle gange er det kun selve motorblokken, der kan genanvendes, efter den er rensat og poleret. Plejstænger og drejede krumtappe kan også renoveres, hvis de efterfølgende opfylder samme krav som til nye dele. Alle komponenter, som er tilbøjelige til at blive slidte såsom stempler, cylinder-foringer, kuglelejer, pakninger og andre bevægelige dele i topstykket, bliver altid udskiftet.

Fabriksrenoverede motorer er sammenlignelige med helt nye motorer og bliver testet på samme måde. Når de er nymalede, ser de ud lige som nye. Alle de opdateringer, som er sket i mellemtiden, bliver også anvendt ved renoveringen.

Fabriksrenoverede motorer koster mellem 20 og 40 procent mindre end nye motorer. Og når det er en autoriseret Valtra forhandler, der foretager skiftet, bliver der også betalt noget for den nedslidte motor.

■ Tommi Pitenius

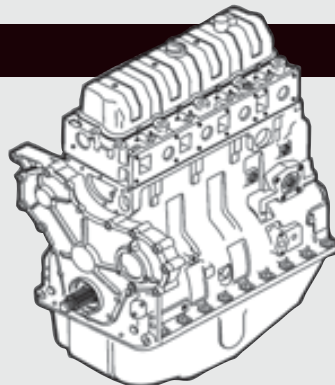
## AGCO Sisu Power fabriksrenoveret motor



### Motorblok

#### inkluderer:

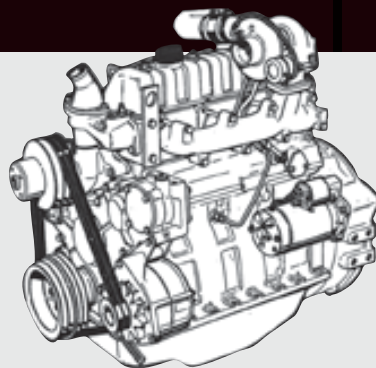
- Cylinder
- Cylinder-foring
- Krumtap
- Stempler og plejstænger
- Kuglelejer
- Ventil til regulering af olietryk



### Motorblok med krumtap

#### Udover motorblok inkluderer:

- Topstykke med ventiler
- Knastaksel og ventil-løftere
- Ventilmekanismen
- Oliepumpe og sugepumpe
- Ventil-løftere
- Oliesump (bundkar)
- Ventiltræk og dæksel



### Fabriksrenoveret motor

#### Komplet motor, klar til brug

- Opdateret med de seneste modifikationer
- Fuldt udstyret i henhold til aftalt
- Testkørsel af motor
- Garanti i 12 måneder eller 3.000 timer. Hovedkomponenter har en garanti på 24 måneder eller 5.000 timer

[www.agcosisupower.com](http://www.agcosisupower.com)



# Tyske kommuner kører med Valtra traktorer

*Stadigt flere tyske kommuner bruger Valtra traktorer til en lang række af de opgaver, de skal have løst. I de seneste måneder, er der eksempelvis blevet leveret nye Valtra traktorer til flere kommuner, i det sydlige Tyskland.*

## Stadtwerke Ochsenfurt (KSO) modtager en ny Valtra N101 HiTech



*Den kommunale Valtra N101 HiTech i gang med at slå vejrabatter.*

Ledelsen hos KSO havde længe ønsket at udskifte deres gamle MB Trac 900 traktor. De havde brug for en alsidig traktor, som blandt andet kunne bruges ved pasningen af kommunens 330 hektar skov, samt i parker og på veje, også om vinteren. Kravet til en ny traktor var, at den kunne køre med de eksisterende maskiner og redskaber, som man havde kørt med på de gamle MB Trac og Unimog traktorer.

Firmaet Spinner i Grossrinderfeld kunne opfylde kommunens krav og leverede en ny Valtra N101 HiTech i november sidste år. Traktoren er udstyret med fabriksmonteret frontlift og

front-PTO. Desuden har traktoren skovdæk og et armlæn med indbygget betjening til maskiner og redskaber monteret i frontliftten.

– Det var en speciel udfordring, at vi måtte skifte PTO'en på den nye traktor, ligesom vi gjorde i forbindelse med de gamle traktorer, siger **Ludger Heydler** fra KSO.

Derfor er den nye Valtra N101 udstyret med en fast tilkoblingsplade, som bruges i kommunen, samt front-PTO. Tilkoblingspladen blev flyttet opad til venstre, så Unimog'ens redskaber til kobles på Valtra traktoren. Traktoren er den optimale løsning for kommunen og lever op til alle dens krav.

## Merkendorf får leveret en ny Valtra N111e



*Leveringen af den nye Valtra N111e i november 2008. Fra venstre ses pladsleder Edmund Derr og Merkendorfs borgmester, Hans Popp samt Thomas Heiss og Ludger Heydler.*

Byen Merkendorf valgte en Valtra N111e, da der sidste år var brug for en ny traktor til kommunale opgaver. Traktoren blev leveret af den lokale forhandler, Landtechnik Heiss. Merkendorf er en af de 15 kommuner, der deltager i det tyske landbrugsministeriums konkurrence om bæredygtig anvendelse af jordarealer i de bayerske kommuner, som giver adgang til at bruge betegnelsen "energi-region".

Valtra N111e traktoren har den nyeste metal-orange farve, og dens EcoPower motor yder 122 hk. Med Eco-funktionen reduceres

motorhastigheden til 1.800 omdrejninger pr. minut, uden at det påvirker effekten. Samtidig reduceres brændstofforbruget med 20 procent – samt støjniveauet med 4-5 decibel. Hertil kommer, at motorens stempelhastighed er 20 procent lavere, hvilket forlænger motorens levetid tilsvarende.

Med EcoPower øges N111e'ens effektivitet. Desuden belastes miljøet mindre, og førerkomforten forbedres. Med andre ord så er Valtra N111e den ideelle traktor til at hjælpe Merkendorf med, at nå målene i energiprojektet.

## Grossheubach anskaffer en specialudstyret Valtra N121 HiTech



*Fra venstre borgmester i Grossheubach, Günther Oettinger, Harald Scherer, Ludger Heydler, Meinrad Lebold og Reinhold Zipf.*

Sidste år leverede Spinner i Grossrinderfeld også en Valtra N121 HiTech til byen Grossheubach. Den nye Valtra erstattede en gammel traktor og kører med front-slåmaskine, front- og bagmonteret gødningsspreder, sneplov og saltspreder.

Traktoren er udstyret ud fra kundens præcise ønsker af hensyn til eksisterende redskaber – alt sammen bestilt via Valtra's à la carte ordresystem. Traktor blev derfor leveret fra fabrikken i den ønskede gule farve med affjedret foraksel, EcoSpeed og affjedret førerkabine, frontlift- og

PTO, air-conditioning, tryklufanlæg og Nokia industridæk. Takket være det integrerede joystick i armlænet, er det en enkel sag at køre med sneplov, og effektudtaget gør det nemt at styre saltsprederen.

Beslutningen om at købe en ny Valtra traktor skyldtes muligheden for at bestille traktoren med det ønskede udstyr fra fabrikken af og, ikke mindst, tilfredshed med den service, Valtra og Spinner yder.

■ Astrid Zollikofer

## Nyborg og Haderslev kommuner har hver købt en Valtra N141 Advance, udstyret af OG Maskiner til blandt andet klipning af rabatter og hegn

Det er blandt andet mange års gode erfaringer, som tæller med.

– Vi har mange traktormærker i vores kommune, og ærlig talt forhørte vi os om flere mulige løsninger, før valget blev truffet, fortæller **Allan Bach Laursen**, driftsleder for vej- og skovvæsen i Nyborg Kommune.

– Vores erfaring med Valtra og den nærliggende forhandler, J. Dyhr A/S, er gode.

– De sørger for at hjælpe os og yder den service, vi har behov for.

– Leveringssikkerheden er også i orden.

– Det har vi erfaret fra andre handler med dem, uddyber han som grund til at vælge Valtra.

Det nye køb er en Valtra N141 Advance, som er udstyret med Mulag klippearms og udstyr til klipning omkring skilte og kantpæle med videre. Dette udstyr er leveret af OG Maskiner via J. Dyhr A/S.

Næsten samme udstyr har Haderslev Kommune også købt – dog havde de i forvejen udstyr til klipning ved kantpæle. Så det indgik ikke i løsningen.

– Vi har også mange års gode erfaringer med Valtra. Og de har nok været lidt foran med komfort, hvilket mine maskinførere sætter pris på, konstaterer **Ejner Gregersen**, vejformand i kommunen.

– Hertil kommer, at vores erfaring er, at Valtra har forholdsvis lave driftsomkostninger, selvom de når op på over 10.000 timer, supplerer **Jens Hybschmann**, driftschef i kommunen.

Så derfor var der ikke lang vej til at købe endnu en Valtra ved Kolding Maskinforretning, der samarbejdede med OG Maskiner om leverancen.

### Slår store arealer

I begge kommuner er der ingen risiko for, at de to Valtra N141 Advance bliver arbejdsløse. Tværtimod er der hårdt brug for dem.

– Det er sjældent, vi foretager en investering af den størrelse. Men sigtet er helt klart, siger **Allan Bach Laursen**.

– Investeringen skal gøre os mere effektive, og vi er i den situation, at der i år skal spares to årsværk.

– Den bedste måde at kompensere for den besparelse er ved et materiel, der kan klare



# Valtra klarer mange kommunale opgaver

mere arbejde med færre ansatte, forklarer han.

Indtil nu har Nyborg Kommune kørt med fire traktorer med hver sin armklipper og desuden haft ansatte, der har slået med buskryddere omkring skilte, autoværn og kantpæle.

– Fremover regner jeg med, at vi kan nøjes med tre traktorer med armklipper og undvære to-tre mand til at gå med buskryddere i sensommeren og efteråret, fastslår **Allan Bach Laursen**.

I Haderslev Kommune var der i forvejen en traktor monteret med udstyr til klipning omkring skilte, autoværn og kantpæle.

Interne beregninger i kommunen viser, at der skal slås 7,3 millioner kvadratmeter rabatter og oversigtsområder – svarende til 730 hektar.

Nyborg Kommune har cirka 600 kilometer vej og 90 kilometer stier, hvor kanterne skal holdes forår og efterår.

### Med affjedret foraksel

I Nyborg Kommune er der et akut behov for at udskifte ældre materiel.

– Vi har en maskinpark, som næsten udelukkende består af ældre traktorer og redskaber. De er bragt sammen fra de kommuner, som blev lagt sammen som følge af kommunalreformen for et par år siden, siger **Allan Bach Laursen**.



**Vi valgte Valtra og Mulag, fordi vi har tillid til kvaliteten og servicen, siger Allan Bach Laursen, driftsleder i Nyborg Kommune.**

**Der er sørget for god afmærkning af traktoren, så sikkerheden er i orden.**





*Haderslev Kommune har kørt med sin Valtra N141 Advance monteret med Mulag armklipper i efteråret 2008.*

Han konstaterer, at de seneste 10 år er der ikke handlet mange maskiner.

– Jeg blev ansat i 2007 og lavede et notat om det akutte behov for investeringer. Det viste, at vi dengang havde et akut behov for at investere 3,4 millioner kroner.

Heraf gik en del til den nye Valtra N141 Advance med Mulag klippesystemet.

Traktoren har affjedret forakslen, og for Nyborg Kommune repræsenterer den et kvantespring.

– Arbejdsmiljøet i den er langt foran de øvrige traktorer, vi har, siger Allan Bach Laursen.

– Alle er misundelige på mig, fortæller Kim Tørnqvist, der er specialarbejder i kommunen. Han er den heldige mand, der kører med traktoren til daglig.

– Endnu har jeg ikke kørt med klippeudstyret andet end en kort prøvetur, fortsætter han.

Han konstaterer også, at alt sidder, hvor det skal i den traktor, som han kommer til at køre cirka 1.000 timer med årligt.

– Når jeg kører med den, kan jeg næsten ikke høre motoren. Før måtte jeg køre med høreværn på, siger han.

Når den kører med klippesystemet fra OG Maskiner, bliver den udstyret med forskellige typer advarselsblink udover de gule rotorblink.

– Det skal være så sikkert som muligt, fastslår Allan Bach Laursen.



*Vi har gode erfaringer med Valtra, som vi har flere af i kommunen, siger Jens Hybschmann (th), driftschef i kommunen og Ejner Gregersen (tv), vejformand.*

### Nem at på- og afmontere

Den Valtra N141 Advance, som Nyborg Kommune har købt, var udstillet på Agromek i november 2008.

– På det tidspunkt var vi stadig på udkig efter den rigtige løsning til vores behov.

– Men da jeg så den og fik indtryk af, at såvel traktor som klippeudstyr var af høj kvalitet, var jeg ikke så meget i tvivl om, at det var materiel, som vi gerne ville have, siger Allan Bach Laursen.

Klippearmen fra Mulag, som er monteret, har en rækkevidde på 7,3 meter fra midt traktor, til ende af klippenhovedet.

Armen kan udføre en svingning på 200°, nemlig 95° bagud og 105° fremad.

Den har hydraulisk påkørselssikring, hjælperamme under traktor og en 140 liter olietank til montering i den bagerste lift. Den pto-monterede medfølgende eksterne hydraulikpumpe yder 80 cm<sup>3</sup> pr. minut med et tryk på 340 bar.

Til at styre klippearmen bruges traktorens hydraulik via et betjeningshåndtag, som indbygges ved førersædets højre armlæn. Dette håndtag betjener udover de øvrige funktioner således også bevægelserne i klippearmen.

Der er elektrisk proportionalstyring, lastafhængig afstøtning af forakslen, som afbrydes ved kørsel på vej. Når klippearmen skal tages af, bruges der en afmonteringsramme på hjul.

– Den er forholdsvis nem at tage af. Vores erfaring er, at det tager omkring tre timer, siger Jens Hybschmann.

Det er derfor også muligt at bruge traktoren til en række andre formål. Så det gør både Haderslev Kommune og Nyborg Kommune.

### Viger automatisk udenom

Det avancerede udstyr til kantklipping var – udover kvaliteten – en væsentlig begrundelse for at købe Mulag systemet ind til Nyborg Kommune.

– Vi valgte Valtra N141 Advance, fordi den både har den rigtige ydelse til formålet og har en kort akselafstand, som gør den nem at manøvrere med, siger Leif Thomsen fra OG Maskiner, der er Valtra-forhandler på Sjælland.

Han forklarer, at udstyret til kantklipping er indrettet, så det automatisk viger udenom forhindringer som skilte, vejpæle og autoværn.

– Der er monteret en sensor, som registrerer når noget bliver ramt, hvorefter klippearmen viger til siden, og en anden, efterfølgende klipper sørger for at klippe rundt om genstanden, forklarer Leif Thomsen.

Han forklarer også, at klippearmen har en styrke, så den kan bruges til at køre med en lang række redskaber som hegnsklipere, rabatfræsere, hulborere, pælevaskere med flere.

### ■ Niels Damsgaard Hansen

*Alle er misundelige på mig, og jeg er glad for den nye traktor, siger Kim Tørnqvist, specialarbejder i Nyborg Kommune. Han skal køre med det nye udstyr.*





# Varme til salg



*For at maksimere kapaciteten, anvender man på Denton Park Estate en teleskoplæsser til at læsse tømmer op på en platform for at sikre, at flismaskinen konstant forsynes med træ, så dens kapacitet udnyttes maksimalt. Træflisen kan læsses på vogne eller blæses ind på et lager.*

Denton Park Estate på 2.600 acres (1.040 hektar) ligger lige nord for Ilkley i Yorkshire, Storbritannien. Stedets besætning på 300 malkekøer er sat ud og mælkeproduktionen ophørt. Driftsleder **George Bush** skulle derfor finde et nyt forretningsområde til at erstatte indtjeningen fra mælkeproduktionen – plus gerne lidt ekstra.

Den oplagte løsning var at øge ammekobesætningen til 150 køer, og det har man gjort med succes. Desuden giver stedets besætning med 1.500 moderfår stadig et pænt bidrag til ejendommens økonomi. Men hvad med ideen om at sælge varme – hvordan er det gået?

Denton Park Estate er en del af N G Bailey Group, der er specialister i mekaniske og elektriske konstruktioner. Selskabets hovedkontor er det topklassificerede Denton Manor House.

Her stod man, for nogle få år siden, for at skulle skifte varmeanlæg. Diskussionerne i den anledning mandede ud i opstarten af et helt nyt forretningsområde, for både N G Bailey og Denton Park Estate, nemlig varmeproduktion på basis af træflis.

## Tjener sig ind på fire eller fem år

Det koster noget mere, at installere en bio-brændstof-kedel til træflis, end en konventionel

gas- eller oliekedel. Til gengæld er det cirka 50 procent billigere, at fyre med træflis end med gas.

På daværende tidspunkt kostede det tre pence (cirka 24 øre) pr. kWh at fyre med gas – mod kun 1,7 pence (cirka 14 øre) pr. kWh med træflis som varmekilde. Det betød, at den ekstra investering i en kedel til træflis med omkring 25 års levetid, ville være tjent ind på 4–5 år. I dag koster det seks pence (cirka 49 øre) pr. kWh at fyre med gas og tre pence (cirka 25 øre) pr. kWh med træflis.

Den økonomiske gevinst ved at fyre med træflis, er oplagt for enhver. Samarbejdet mellem N G Bailey og Denton Park Estate foregår på den måde, at N G Bailey leverer fyringsanlæg til kunderne, mens Denton Park Estate leverer træflis, og det udvikler sig hele tiden. Kundegrupperne er kontorer og eksempelvis svømmehaller, samt i stigende grad private beboelser.

## Træflis fra vedvarende skov

Og hvor kommer træet så fra? George Bush forklarer:

– Der hører en del skov til ejendommen her, men det meste købes andre steder, indenfor en radius på cirka 50 kilometer.

Alt tømmeret er af høj kvalitet og ville som alternativ, sandsynligvis blive anvendt til produktion af spånplader. Heldigvis for Denton Park Estate ligger de store producenter af spånplader et godt stykke væk. Derfor kan transportomkostningerne holdes nede, og der er råd til at betale leverandørerne af tømmer en ordentlig pris.

Den ansvarlige for produktionen af træflis er **James Bush**. Han udtaler: Systemet bygger udelukkende på træleverancer fra vedvarende skov. Vi samarbejder med forstkonsulent **Ted Downs**. Han styrer fældningen og udkørslen, som fortrinsvis foregår med Valmet-udstyr, samt transport af tømmer til vore opsamlingssteder og endelig den løbende genplantning. Vi er FSC-certificerede, hvilket sætter os i stand til at dokumentere overfor vore kunder, hvor den træflis, de har fået leveret, kommer fra.

De fældede træstammer får lov til at ligge i 9–12 måneder. Det får vandindholdet i træet til at falde til 25–30 procent, hvilket er ideelt. Når først træet er forarbejdet til flis, kan det begynde at opsuge fugt igen, så det er bedst at vente med at forarbejde træet til flis så kort tid før leveringen som muligt. Også af hensyn til transportomkostningerne, skal forarbejdningen til flis

ske så sent i forløbet som muligt, idet flisen fylder betydeligt mere end det uforarbejdede træ.

Det første år blev der solgt 700 tons træflis. Salget er steget til 1.700 tons i indeværende år, og der forventes godt og vel en fordobling til 3.500 tons i 2010/2011.

– Leveringerne af træflis er delvis sæsonbetonede, men vi leverer for eksempel også til svømmehaller, som bruger opvarmning året rundt, forklar James.

– Når det er NG Bailey, der designer og installerer fyringsanlæggene hos de fleste af vore kunder, har vi et godt forhåndskendskab til den kommende efterspørgsel efter træflis. På den måde har vi rigeligt med tid til at sørge for, at der bliver fældet træ, så det kan nå at ligge til tørre, inden forarbejdningen til flis. Vi er også i tæt kontakt med Skovkommisionen vedrørende fremtidige leverancer, og de ser ingen problemer i, at vi bruger det træ, der skal til, tilføjer han.

#### Driftssikkerhed og komfort med Valtra TwinTrac

Hvilket udstyr er det så, der bliver brugt? Denton Park Estate driver træflis-forretningen særskilt med Valtra traktorer i maskinparken, nemlig en T150'er, en T130'er samt en S280'er til at trække flismaskinen. Man stiftede først bekendtskab med Valtra, da en anden maskine i sin tid fik nedbrud.

– Guy Tractors i Skipton lånte os en traktor, og lige siden har vi holdt fast i mærket. Selv det mindste problem er blevet løst øjeblikkeligt, fortæller James Bush.

Men hvorfor investere i en Valtra S280?

– For at drive en forretning med salg af træflis i denne størrelse skulle vi bruge en stor flismaskine. Vi undersøgte markedet grundigt og endte med at vælge en Heizohack 800 flismaskine fra Tyskland, siger James Bush.

Med et effektbehov på omkring 300 hk, afhængigt af materialet, der arbejdes med, skulle man tro, at denne flismaskine lå lige på grænsen af, hvad en Valtra S280 på 280 hk kan klare at trække. Men med dens SisuDiesel motor med højt drejningsmoment viste det sig at gå fint. Med sit 80 centimeter brede indtag sluger flismaskinen alt, hvad der bliver stoppet i den.

– Udover Valtra's driftssikkerhed var vi også på udkig efter en traktor, der kunne arbejde baglæns, altså en TwinTrac-tractor. Flismaskinen er

*Træstammer stables for at tørre i mindst 12 måneder på en af bedriftens ejendomme.*



*Bush træflis-teamet på Denton Park Estate: I midten er det George Bush med James Bush til højre, Richard Bush til venstre og Andrew, der sidder ned.*

udstyret med en kran, og den er nem og komfortabel at betjene fra TwinTrac traktoren, siger brødrene Andrew og Richard Bush, som hovedoperatører på flismaskinen.

I vandret terræn kan flismaskinen producere over 25 tons træflis i timen. Ved denne kapacitet bruger S280'eren imellem 30 og 50 liter brændstof i timen.

Ifølge George Bush gør den ekstra ydelse det mere end ud for yderligere en mand med en flismaskine.

#### Masser af plads til vækst

Selv om nogle af kunderne også skal bruge flis om sommeren, er det indlysende, at der ikke er arbejde til flismaskinen hele tiden, og er der så arbejde nok til S280'eren hele året?

James og George er i gang med at udvide flisforretningen ved at etablere et ekstra samlingssted et stykke fra Denton. Der bringes nu

også tømmer hertil, hvor det først ligger og tørrer og senere forarbejdes til flis til lager, klar til levering.

– På den måde får vi mest ud af vores investering uden at gå på kompromis med vores miljø-etik eller økonomiske hensyn med længere og dyrere leveringsafstande, forklarer de.

Og hvilke forretningsmæssige muligheder har der så vist sig, som I ikke havde forventet? Jo, for det første er der nu også en efterspørgsel efter træflis til andre formål, for eksempel til at lægge ud på gallopbaner. Træflisen fra Denton Park Estate har fået ry for at være af høj kvalitet, hvilket nu tiltrækker kunder langvejs fra.

Opbygning af fælles varmeanlæg, der leverer varme til flere aftagere, er et område i vækst. I et tilfælde er der et sted etableret en central kedel, som leverer varme til 23 parcelhuse. Et andet sted leverer en central kedel varme til et kontorkompleks med 30 kontorer plus nogle industribygninger. Hos hver enkelt modtager er der monteret en varmemåler, som der betales efter.

I forbindelse med disse store anlæg monteres der en stor varmtvandskedel hos hver enkelt modtager. På denne måde, er der altid varmt vand nok, når alle ønsker at tage et tidligt morgen-brusebad – uden anvendelse af en stor fælles kedel, som kun lejlighedsvis ville blive udnyttet fuldt ud. Det er langt mere effektivt med en kedel, som løbende anvendes optimalt.

Skiftet til træflis synes at have været det rigtige valg. Men som forretningsområdet udvikler sig, er der stadig en masse at lære, og der er masser af plads til vækst.

■ Roger Thomas



# VALTRA

Power Partner

## VERSU

Nye modeller

Ny transmission



## N- og T-serie Versu

N- og T-serien har fået nye modeller med den nye Versu transmission, som overflødiggør den ene gearstang. Al skift af gear sker nu med tre knapper i højre armlæn. Der er 4 grupper med hver 5 gear i og mulighed for tilvalg af to grupper med krybegear. Så ialt enten 20 eller 30 gear frem og bak, takket være Valtra's unikke vendegears kontakt. Kontakt din lokale forhandler og hør mere om denne spændende og unikke transmission.



Find din lokale Valtra forhandler på [www.valtra.dk](http://www.valtra.dk)

  
Lantmännen  
Maskin

# BM-Volvo T 800

De svenske landbrug voksede sig større og større op gennem 1960'erne, og det skabte et behov for kraftigere traktorer.

Store traktorer importeret fra USA begyndte at bane sig vej ind på det svenske marked, men BM-Volvo ønskede også sin del af dette marked. Derfor introducerede selskabet sin første 6-cylindrede traktor i efteråret 1966, som var nykonstrueret helt fra bunden. Den tidligere model T 470 Bison var blevet forældet, ikke mindst med hensyn til transmission og hydrauliksystem.

T 800 var udstyret med den 6-cylindrede Volvo-diesel D 50 motor, med en slagvolumen

på 5,13 liter, 95,25 millimeter boring og en slaglængde på 120 millimeter. Motoren ydede 106 hk SAE, og PTO'en havde en effekt på 97,3 hk. Drejningsmomentet var 336 Nm at 1.400 motoromdrejninger pr. minut. Officielle tests viste, at traktoren kunne pløje næsten en hektar i timen.

Transmissionen var fuldstændigt ny med fire fremadgående gear og et bakgear, som blev fordoblet til otte gear frem og to bak via et ekstragear med to trin. Nogle af gearene var i konstant indgreb. Gearhjulstænderne var hele tiden i kontakt med hinanden, hvilket gjorde det nemmere at skifte gear.

Traktoren var udstyret med tørre, indkapslede skivebremser. PTO'en havde en eller to hastigheder, nemlig 540 og 1.000 omdrejninger pr. minut med individuelle tapaksler.

Liftens løftekraft var fra starten på 2.000 kg, men da eksportmarkederne – specielt Frankrig – krævede større løftekraft til at håndtere vendeplove, blev løftekraften øget til 2.360 kg. Til sammenligning krævede halvbugserede plove, som var mere udbredte i Sverige, noget mindre løftekraft. Træk-modstanden blev registreret gennem trækarmene, som det var almindeligt på store traktorer dengang.

Det bedste ved den nye traktormodel var måske, at den via sit udseende signalerede kraft, kvalitet og tradition. Selv motoren var malet i den robuste, mørkegrønne BM-farve. Konstruktionen var ekstremt succesfuld og blev ført videre gennem andre nye modeller et godt stykke op i 1970'erne.

Førerkabinen var forud for sin tid, med masser af plads til føreren. BM-Volvo fik lige fra starten produceret førerkabinerne til T 800 hos selskabet Hara. Servostyring gjorde det nemt, at køre med traktoren.

Modellinien blev udvidet i 1969 med introduktionen af modellerne T 810 og T 814 med turboladede motorer. Begge disse modeller blev drevet af en turboladet, 6-cylindret Volvo TD 50 dieselmotor.

Volvo havde introduceret sin første lastbil med turboladet motor tilbage i 1954, mens turbo-motorer var noget nyt i Europa. Her var 4-hjulstræk allerede almindeligt udbredt, men BM-Volvo var de første til at introducere traktorer med både 4-hjulstræk og kraftige, turboladede motorer. Senere fik T 810 Trac Trol powershift, og motoren blev erstattet af den lidt kraftigere Volvo TD 60.

■ Hannu Niskanen

**BM-Volvo T 800 vejede 4.900 kg, akselafstanden var på 2.655 millimeter, og den anvendte dækstørrelse var 18.4-34. T 800 blev produceret i et antal på 4.600. De turboladede modeller T 810 og T 814, som blev introduceret i 1969, blev produceret i henholdsvis 3.550 og 1.647 eksemplarer.**



LMB Danmark A/S  
Midtager 2, 2605 Brøndby  
Tlf. 4343 0100 Fax 4343 9110  
www.valtra.dk

# Collection

2009-2010

## Valtra produkter for hele familien

Valtra Collection produkter finder du på  
[www.valtra.dk](http://www.valtra.dk) eller hos din lokale  
forhandler.

